



# Městský úřad Vizovice

Masarykovo nám. 1007

763 12 Vizovice

Odbor dopravy  
a silničního hospodářství

Rozdělovník

datum

3. února 2016

oprávněná úřední osoba

JUDr. Terezia Zlámalová

číslo jednací

MUVIZ 1769/2016

spisová značka

S MUVIZ1769/2016/ODSH

## OZNÁMENÍ VEŘEJNOU VYHLÁŠKOU

### Opatření obecné povahy Stanovení přechodné úpravy provozu na pozemních komunikacích

Městský úřad Vizovice, odbor dopravy a silničního hospodářství, jako příslušný orgán státní správy (dále jen „ODSH“), ve věcech stanovení místní a přechodné úpravy provozu na silnici II. a III. třídy, místních komunikací a veřejně přístupných účelových komunikací, podle ust. § 124 odst. 6 zákona č. 361/2000 Sb., o provozu na pozemních komunikacích, ve znění pozdějších předpisů (dále také „zákon o silničním provozu“) na základě návrhu ze dne 27. ledna 2016, který podala

**právník osoba Moravská vodárenská, a.s., Tovární 41, 772 11 Olomouc, adresa pro doručení tř. T. Bati 383, 760 49 Zlín, IČ: 618 59 575**

a po projednání s dotčeným orgánem tj. Policie ČR, Krajského ředitelství policie Zlínského kraje, dopravního inspektorátu Zlín (dále jen „DI PČR Zlín“) ze dne 28. prosince 2015, č.j. KRPZ- 131788-1/ČJ-2015-150506 a v souladu s us. § 171 a následující části šesté zákona č. 500/2004 Sb., správní řád, ve znění pozdějších předpisů (dále jen „správní řád“) vydává opatření obecné povahy, kterým podle ust. § 77 odst. 1 písm. c) zákona o silničním provozu a v návaznosti na ust. § 77 odst. 5 zákona o silničním provozu

#### stanoví přechodnou úpravu provozu

**na komunikacích:** silnice II. a III. třídy, místních komunikací a veřejně přístupných účelových komunikací ve správním obvodu obce s rozšířenou působností Vizovice.

**z důvodu:** činností spojených s opravami havárií inženýrských sítí nebo jiného vedení v rozsahu dopravních značek a dopravního zařízení dle schémat pro označování pracovních míst B/1, B/2, B/5.2, B/7, B/9, B/24, C/11 - Zásady pro označování pracovních míst na pozemních komunikacích TP 66

a dle schématu „Stání cisterny na komunikaci“ zpracované Davidem Žákem, dopravní značení, Tyršova 294, 763 02 Zlín, IČ: 75370913.

**v termínu:** od účinnosti tohoto opatření obecné povahy do 31. ledna 2017.

Při realizaci výše uvedených přechodných úprav provozu na pozemních komunikacích budou respektovány následující podmínky:

1. Přechodné dopravní značení bude užito pouze při opravách havárií inženýrských sítí nebo jiného vedení a bude vhodně přizpůsobeno konkrétním situacím v souvislosti s částečnými uzavírkami a zvláštním užíváním pozemních komunikací.
2. Přechodné dopravní značení bude užito pouze s předchozím souhlasem vlastníka dotčené místní nebo

IČ: 00284653

web: [www.mestovizovice.cz](http://www.mestovizovice.cz)

tel.: 777 471 180, fax: 577 599 185  
e-mail: [terezia.zlamalova@vizovice.eu](mailto:terezia.zlamalova@vizovice.eu)

- veřejně přístupné účelové komunikace.
3. V případě, že havarijní stav nebude možno odstranit v době do 3 dnů, bude věc konzultována na ODSH MěÚ Vizovice, DI PČR Zlín, ŘSZK Zlín (silnice II. a III. třídy) a s vlastníkem místních a veřejně přístupných účelových komunikací. Stejným způsobem bude postupováno v případech, kdy vzorová schémata dopravního značení nebudou odpovídat konkrétní situaci (např. nepřehledná zatáčka, křižovatka), nebo v případech, kdy bude nutno s ohledem na havarijní stav věc řešit dle ust. § 24 nebo § 25 zákona č. 13/1997 Sb., o pozemních komunikacích, ve znění pozdějších předpisů a souvisejících předpisů (uzavírka komunikace nebo zvláštní užívání).
  4. Při uzavírce komunikace pro pěší, budou zřízeny náhradní komunikace pro pěší (např. kolem pracovního místa) a přístupy (příjezdy) k objektům u pracovních míst (např. k rodinným domům) a tyto budou upraveny tak, aby nedošlo k ohrožení bezpečnosti silničního provozu (včetně chodců). Pracovní místo bude od okolí (zejména od pěších tras) odděleno vhodným způsobem, např. dopravním zábradlím nebo oplocením, aby bylo fyzicky zabráněno vstupu chodců, popř. vjetí vozidla do pracovního prostoru. V souvislosti s tím upozorňujeme na platnost vyhlášky č. 398/2009 Sb. o obecných technických požadavcích zabezpečujících bezbariérové užívání staveb.
  5. V případě stání cisterny nebo pracovního mechanismu na komunikaci, budou tyto umístěny na takovém místě, aby nemohlo dojít k ohrožení bezpečnosti a plynulosti silničního provozu (tj. mimo křižovatky, nepřehledné zatáčky a jejich bezprostřední blízkosti, chodníky s nedostatečnou šířkou apod.) a budou řádně označeny v souladu s předloženou situací.
  6. Dopravní značení bude užito jen po dobu nezbytně nutnou. V případě, že práce nebudou prováděny a na komunikaci nebudou mechanismy ani materiál, ale „odstraňování havárie nebo jejich následků“ nebude ukončeno (např. mimo dobu výkonu práce na místě havárie) bude DZ (pracovní verze) upraveno tak, aby řádně označovalo rozpracovaný úsek komunikace (včetně použití výstražných světel za snížené viditelnosti) s ohledem na maximální zajištění bezpečnosti a plynulosti provozu v daném úseku komunikace.
  7. Dopravní značení bude po dobu umístění udržováno čisté a přehledné.
  8. Dopravní značení bude umístěno v souladu se zákonem o silničním provozu a TP 66 „Zásady pro označování pracovních míst na pozemních komunikacích“, (dále jen „TP 66“).
  9. Dopravní značení přechodné úpravy provozu na pozemních komunikacích bude provedeno v souladu s ustanovením § 62 odst. 2 zákona o silničním provozu, na červenobíle pruhovaném sloupku (stojánku) nebo na vozidle. Dle bodu 4.6.2. TP 66 je zakázáno užívání jakýchkoliv improvizovaných způsobů upevnění a zajištění dopravních značek a dopravních zařízení, jako např. trubkových nebo profilových křížů zatížených kameny nebo betonovými prefabrikáty, pneumatik vyplněných betonem, vyražených disků kol vozidel a pod. Dopravní značení nelze upevňovat také na různé doposud v mnoha případech užívané tzv. trojnožky (dřevěné i kovové).
  10. Za instalaci a stav stanoveného dopravního značení, včetně dodržení stanovených podmínek, bude zodpovědný vždy vedoucí pracovník příslušné organizace, odpovědný za provedení stavebních prací.
  11. Dopravní značky budou na silnicích II. a III. tříd a sítí místních a veřejně přístupných účelových komunikacích obcí v rámci působnosti obecního úřadu obce s rozšířenou působností – Vizovice umístěny spodní hranou minimálně 0,6 m nad vozovkou (bod 2.4.3. dle TP 66)
  12. Přechodné vodorovné dopravní značení bude provedeno knoflíky nebo nalepovacími pásy žluté nebo oranžové barvy s retroreflexním účinkem (§ 64 zákona o silničním provozu, bod 2.6.2 dle TP 66)
  13. Přenosné svislé dopravní značky, přechodné vodorovné dopravní značky, světelné signály, dopravní zařízení pro provozní informace smějí být užívány jen po nezbytně nutnou dobu, v takovém rozsahu a takovým způsobem, jak to nezbytně vyžaduje bezpečnost a plynulost provozu na pozemních komunikacích nebo jiný důležitý veřejný zájem (§ 78 odst. 2,3 zákona o silničním provozu).
  14. Bude užito dopravních značek základního rozměru, retroreflexního provedení. Technické požadavky na dopravní značení budou odpovídat zvláštním technickým předpisům (např. ČSN 01 8020).
  15. Trvalé dopravní značení, které by bylo v rozporu se značením přechodným, bude překryto nebo odstraněno. Orientační dopravní značení lze přechodně zrušit překřížkováním oranžovo-černou fólií o minimální šířce pásu 50 mm.
  16. Při realizaci zvláštního užívání nebude postupováno v krocích delších než 50 m. Vždy je nutno zajistit dohlednou vzdálenost protijedoucích vozidel. Pokud by nebylo možno dohlednou vzdálenost zabezpečit, bude doprava řízena pomocí dostatečného počtu způsobilých a náležitě poučených osob.
  17. Tvar zúžení na dopravní značce A 6b – Zúžená vozovka z jedné strany a svislá orientace dopravních značek P 7 – Přednost protijedoucích vozidel a P 8 – Přednost před protijedoucími vozidly, musí odpovídat skutečné situaci v místě omezení provozu na pozemní komunikaci.
  18. Zemní práce v profilu pojižděné části pozemní komunikace budou provedeny neprodleně. V případě havárie v celé šíři pozemní komunikace, budou práce prováděny dle možností po polovinách šíře komunikace. Pro provoz vozidel bude zajištěna minimální šíře komunikace 2,75 m (pro oba směry jízdy).

19. V případě nerovnosti povrchu pozemní komunikace bude dočasně užitá dopravní značka A 7a – Nerovnost vozovky, s výstražným přerušovaným oranžovým světlem, nejdéle však do tří dnů od vzniku nerovnosti. Případnou nerovností nesmí být ohrožena bezpečnost provozu na pozemních komunikacích.
20. Překážka silničního provozu bude za snížení viditelnosti osvětlena soupravou výstražných světel typu VS 1 (S 7).
21. Přístupy k objektům budou zajištěny např. mobilními lávkami. Výkopy budou proti pádu chodců zajištěny zábranami.
22. V místě omezení provozu na pozemní komunikaci bude zajištěna funkčnost veřejného osvětlení (pokud se v místě nachází).
23. Při zemních pracích nebude znečišťována pozemní komunikace. Pokud by přesto ke znečištění došlo, musí být neprodleně čištěna. Po ukončení prací bude pozemní komunikace i její okolí upraveno do původního stavu.
24. O konkrétním umístění přechodného dopravního značení, místě a důvodu umístění a odpovědné osobě za toto umístění bude neprodleně vyrozuměn žadatelem MěÚ ODSH (e-mail: [terezia.zlamalova@vizovice.eu](mailto:terezia.zlamalova@vizovice.eu), tel. 777471180) a DI PČR Zlín faxem nebo elektronickou poštou (fax. 974 666 929, TEL. 974 666 59, e-mail: [zl.di.podatelna@pcr.cz](mailto:zl.di.podatelna@pcr.cz)) NEBO operační důstojník KŘ PČR ÚO Zlín (linka 974 662 011/012, nebo 974 662 001, e-mail: [krpz.ios.podatelna@pcr.cz](mailto:krpz.ios.podatelna@pcr.cz)).

### Odůvodnění

ODSH obdržel dne 27. 01. 2016 návrh č.j. MUVIZ 1769/2016, kterou podala právnická osoba Moravská Vodárenská, a.s., Tovární 41, 772 11 Olomouc, adresa pro doručení tř. T. Bati 383, 760 49 Zlín, IČ: 618 59 575 ve věci stanovení přechodné úpravy provozu z důvodu činností spojených s opravami havárií inženýrských sítí nebo jiného vedení v rozsahu dopravních značek a dopravního zařízení dle schémat pro označování pracovních míst B/1, B/2, B/5.2, B/7, B/9, B/24, C/11 - Zásady pro označování pracovních míst na pozemních komunikacích TP 66 a dle schématu „Stání cisterny na komunikaci“ zpracované Davidem Žákem, dopravní značení, Tyršova 294, 763 02 Zlín, IČ: 75370913 v termínu na rok 2016.

K žádosti byly doloženy písemné vyjádření PČR DI Zlín č.j. KRPZ-131788-1/ČJ-2015-150506, vyjádření majetkového správce silnice II., III. třídy č.j. ŘSZKZL00082/16-21 a schémata pro označování pracovních míst.

Podmínky uvedené v tomto opatření obecné povahy jsou vyžadovány z důvodu zajištění bezpečnosti a plynulosti provozu na pozemních komunikacích v místě omezení obecného užívání uzavírkou nebo zvláštním užíváním pozemní komunikace při provádění oprav havárií IS.

Svislé dopravní značení a vodorovné dopravní značení upravuje zákon č. 361/2000 Sb. a jeho prováděcí vyhláška č. 294/2015 Sb., kterou se provádějí pravidla silničního provozu na pozemních komunikacích. Tyto pravidla platí pro všechny druhy pozemních komunikací, tj. pro dálnice, silnice, místní a účelové komunikace.

ODSH souhlasí s přechodnou úpravou provozu k zajištění bezpečnosti a plynulosti silničního provozu na silnicích II., III. třídy, místních a veřejně přístupných účelových komunikacích v souvislosti s plněním úkolů při provádění oprav havárií IS na období od účinnosti tohoto opatření obecné povahy do 31. ledna 2017.

ODSH po posouzení spisové dokumentace přechodnou úpravou provozu na silnicích II., III. třídy a místních a veřejně přístupných účelových komunikacích stanovil v souladu s ust. § 77 odst. 5 zákona č. 361/2000 Sb. věty poslední, kde je stanoveno, že jde-li o stanovení přechodné úpravy provozu na pozemních komunikacích, nedoručuje příslušný správní úřad návrh opatření obecné povahy a nevyzývá dotčené osoby k podávání připomínek nebo námitek, přičemž takové opatření obecné povahy nabývá účinnosti pátým dnem po vyvěšení.

Vzhledem k výše uvedenému je stanovení dopravního značení plně odůvodněno.

### Poučení

Proti opatření obecné povahy dle ust. § 173 odst. 2 správního řádu nelze podat opravný prostředek. Toto opatření obecné povahy dle ust. § 77 odst. 5 věty poslední nabývá účinnosti pátým dnem po dni vyvěšení.

„otisk úředního razítka“

JUDr. Terezia Zlámalová, v. r. (podepsáno elektronicky)  
vedoucí odboru dopravy a  
silničního hospodářství

#### Příloha:

8 x schémata pro označení pracovních míst v obci

Toto opatření obecné povahy č. j. MUVIZ 1769/2016 musí být vyvěšeno na úřední desce Městského úřadu Vizovice po dobu 5-ti dnů.

Datum vyvěšení 5.2.2016

Datum sejmutí .....

Razítko a podpis orgánu, který potvrzuje vyvěšení a sejmutí oznámení: .....

**OBECNÍ ÚŘAD**  
**Podkopná Lhota**

Současně úřad pro vyvěšení a podání zprávy o vyvěšení potvrzuje, že tato písemnost byla zveřejněna způsobem umožňujícím dálkový přístup, podle věty druhé ust. § 25 odst. 2 správního řádu

.....  
Podpis oprávněné osoby, potvrzující vyvěšení  
Razítko:

.....  
Podpis oprávněné osoby, potvrzující sejmutí  
Razítko:

**OBECNÍ ÚŘAD**  
**Podkopná Lhota**

Právní účinky doručení má výhradně doručení veřejnou vyhláškou prostřednictvím úřední desky Městského úřadu Vizovice.

**Rozdělovník:**

Moravská vodárenská, a.s., Tovární 41, 772 11 Olomouc, adresa pro doručení tř. T. Bati 383, 760 49 Zlín, IČ: 618 59 575 *(datová schránka)*

Ředitelství silnic Zlínského kraje, příspěvková organizace, sídlo K majáku 5001, 761 23 Zlín, IČ: 709 34 860 *(datová schránka)*

Krajské ředitelství policie Zlínského kraje, dopravní inspektorát Zlín, nám. T.G. Masaryka 3218, 760 01 Zlín *(datová schránka)*

Město Slušovice, nám. Svobody 25, 763 15 Slušovice, *(datová schránka)*

Obec Bratřejov 226, 763 12 Vizovice, *(datová schránka)*

Obec Březová 36, 763 15 Slušovice, *(datová schránka)*

Obec Dešná 88, 763 15 Slušovice, *(datová schránka)*

Obec Hrobice 92, 763 15 Slušovice, *(datová schránka)*

Obec Jasenná 190, 763 12 Vizovice, *(datová schránka)*

Obec Lhotsko 57, 763 12 Vizovice, *(datová schránka)*

Obec Lutonina 114, 763 12 Vizovice, *(datová schránka)*

Obec Neubuz 91, 763 15 Slušovice, *(datová schránka)*

Obec Podkopná Lhota 37, 763 18 Trnava, *(datová schránka)*

Obec Trnava 156, 763 18 Trnava, *(datová schránka)*

Obec Ublo 74, 763 12 Vizovice, *(datová schránka)*

Obec Veselá 130, 763 15 Slušovice, *(datová schránka)*

Obec Všemina 162, 763 15 Slušovice, *(datová schránka)*

Obec Zádveřice 460, 763 12 Vizovice, *(datová schránka)*

Městský úřad Vizovice, odbor dopravy a silničního hospodářství - spis

**Úřad, pro vyvěšení a podání zprávy o datu vyvěšení a sejmutí:**

Městský úřad Vizovice, odbor sekretariátu, Masarykovo nám. 1007, 763 12 Vizovice

**Další úřady pro vyvěšení:**

Městský úřad Slušovice, nám. Svobody 25, 763 15 Slušovice, *(datová schránka)*

Obecní úřad Bratřejov 226, 763 12 Vizovice, *(datová schránka)*

Obecní úřad Březová 36, 763 15 Slušovice, *(datová schránka)*

Obecní úřad Dešná 88, 763 15 Slušovice, *(datová schránka)*

Obecní úřad Hrobice 92, 763 15 Slušovice, *(datová schránka)*

Obecní úřad Jasenná 190, 763 12 Vizovice, *(datová schránka)*

Obecní úřad Lhotsko 57, 763 12 Vizovice, *(datová schránka)*

Obecní úřad Lutonina 114, 763 12 Vizovice, *(datová schránka)*

Obecní úřad Neubuz 91, 763 15 Slušovice, *(datová schránka)*

Obecní úřad Podkopná Lhota 37, 763 18 Trnava, *(datová schránka)*

Obecní úřad Trnava 156, 763 18 Trnava, *(datová schránka)*

Obecní úřad Ublo 74, 763 12 Vizovice, *(datová schránka)*

Obecní úřad Veselá 130, 763 15 Slušovice, *(datová schránka)*

Obecní úřad Všemina 162, 763 15 Slušovice, *(datová schránka)*

Obecní úřad Zádveřice 460, 763 12 Vizovice, *(datová schránka)*

# Stání cisterny na komunikaci

**!Cisterna nebude stát v nepřehledném úseku!**

zpracoval: David Žák DOPRAVNÍ ZNAČENÍ  
Tyršova 294 763 02 Zlín 4  
IČO : 75370913 tel : 602/716975

## SEZNAM ZNAČEK



A 6 b



A 15



C 4 b



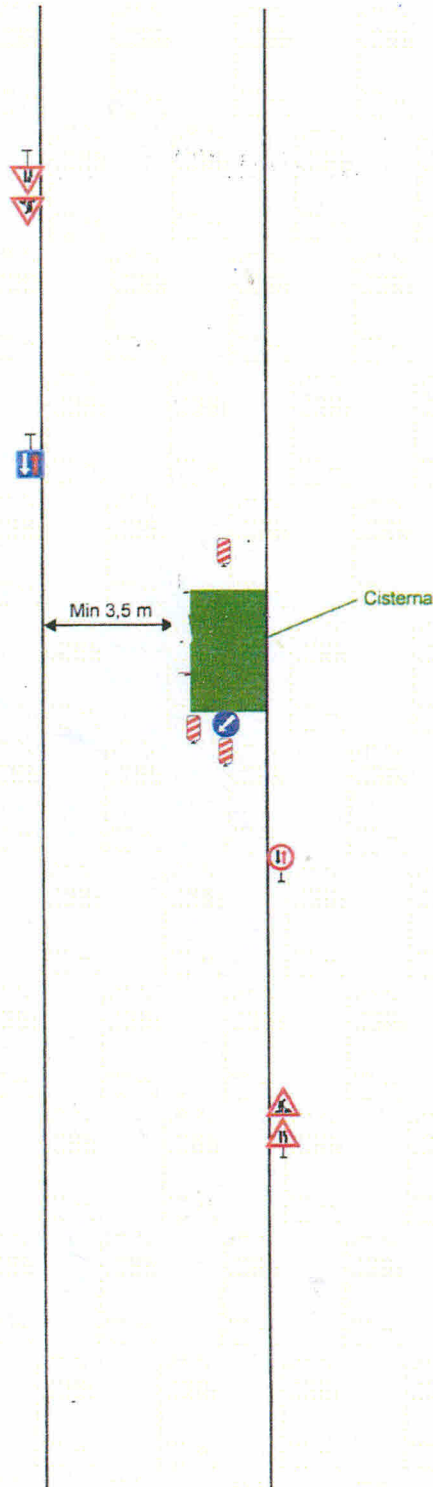
P 7



P 8

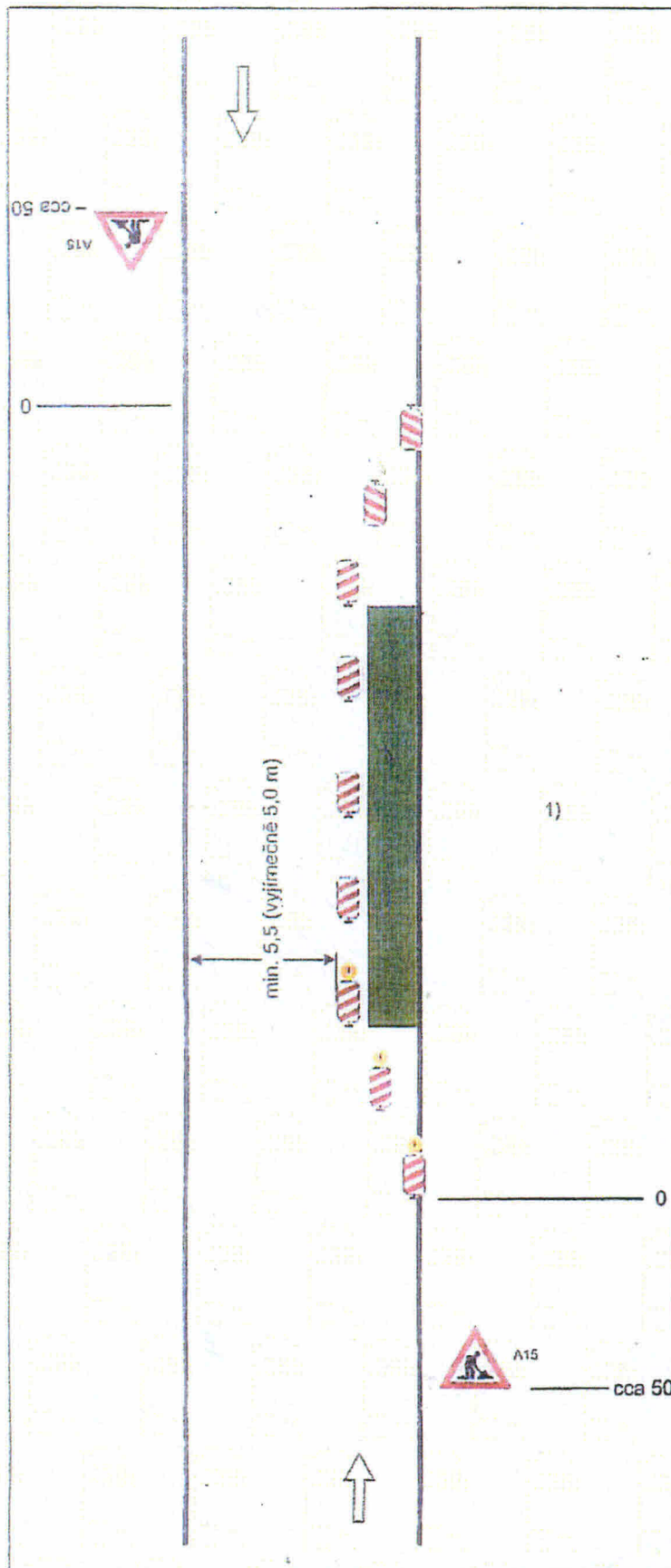


Z 4 a, b



Městský úřad  
Vizovice  
odbor dopravy  
a silničního hospodářství  
*David Žák*  
1702/692/2016

PRÍLOHA K ČJ.: MUVIZ



### Schéma B/1

Standardní pracovní místo na pozemní komunikaci s malým dopravním zatížením.

příčná uzávěra jednostrannými směrovacími deskami  
 odstup podélně 1-2 m  
 příčně 0,6-1 m

podélná uzávěra oboustrannými směrovacími deskami  
 odstup max. 10 m

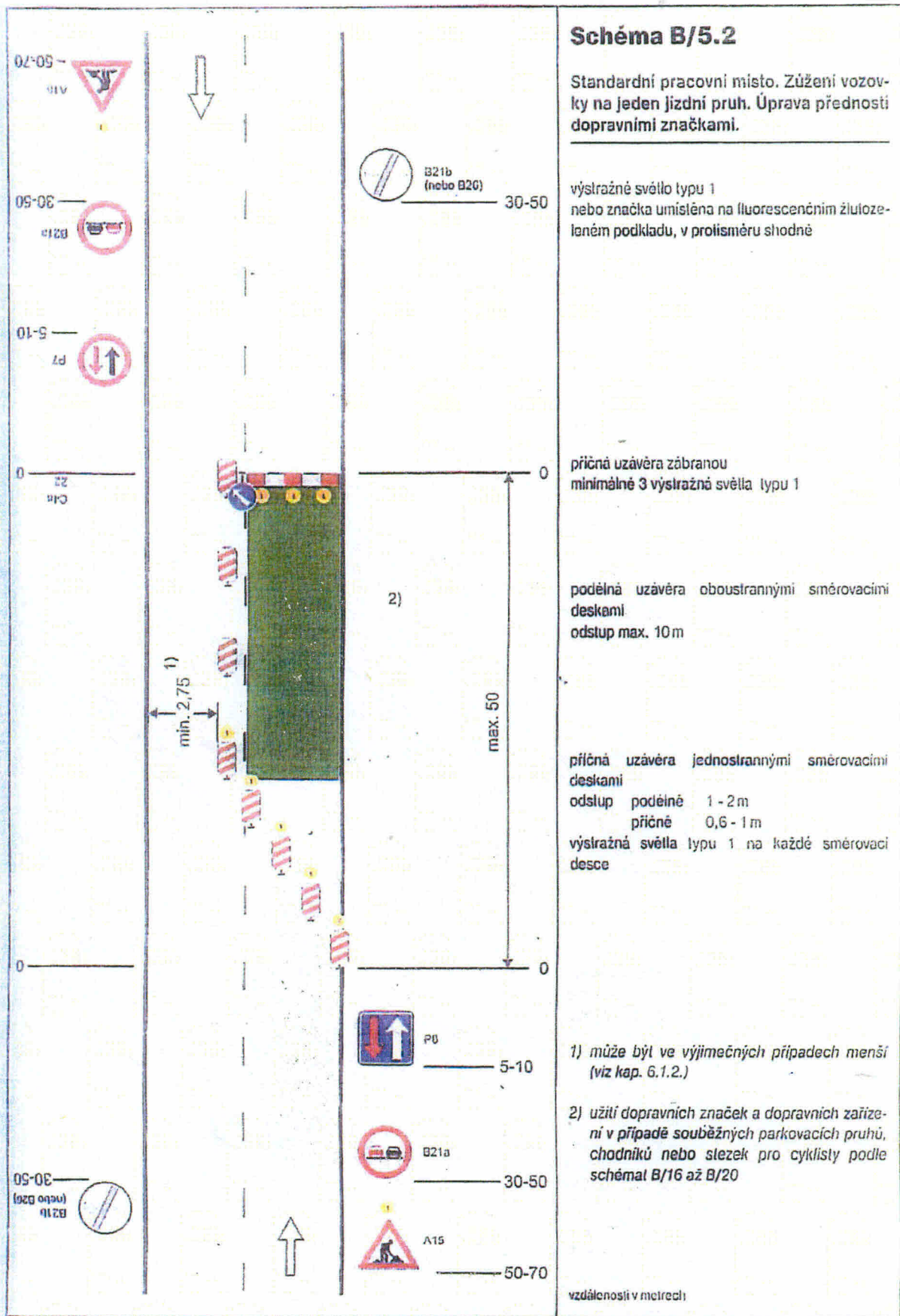
příčná uzávěra jednostrannými směrovacími deskami  
 odstup podélně 1-2 m  
 příčně 0,6-1 m  
 výstražná světla typu 1 na každé směrovací desce

1) užití dopravních značek a dopravních zařízení v případě souběžných parkovacích pruhů, chodníků nebo stezek pro cyklisty podle schémat B/16 až B/20

vzdálenosti v metrech



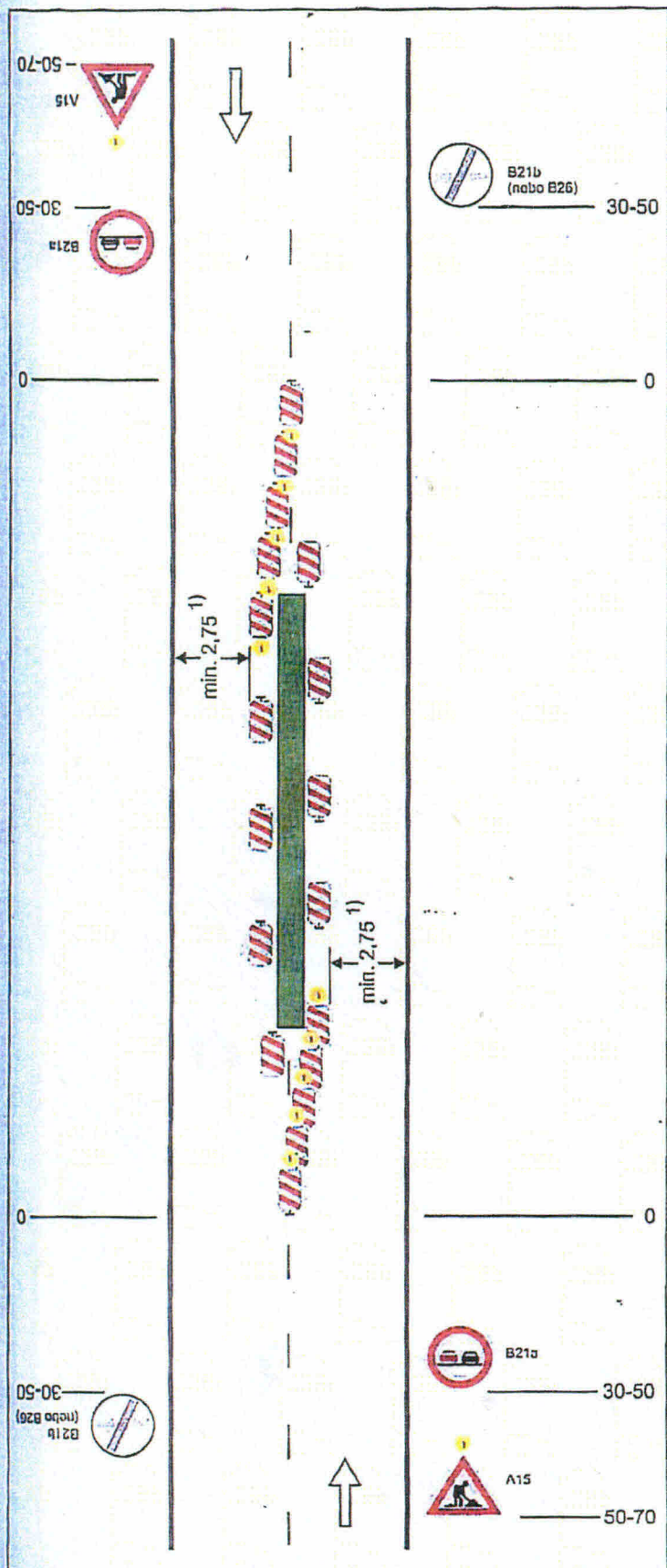




*Handwritten signature*

# SCHÉMATA PRO OZNAČENÍ PRACOVNÍCH MÍST V OBCI

zov-  
ozu  
ze-  
ch



## Schéma B/7

Standardní pracovní místo uprostřed vozovky.

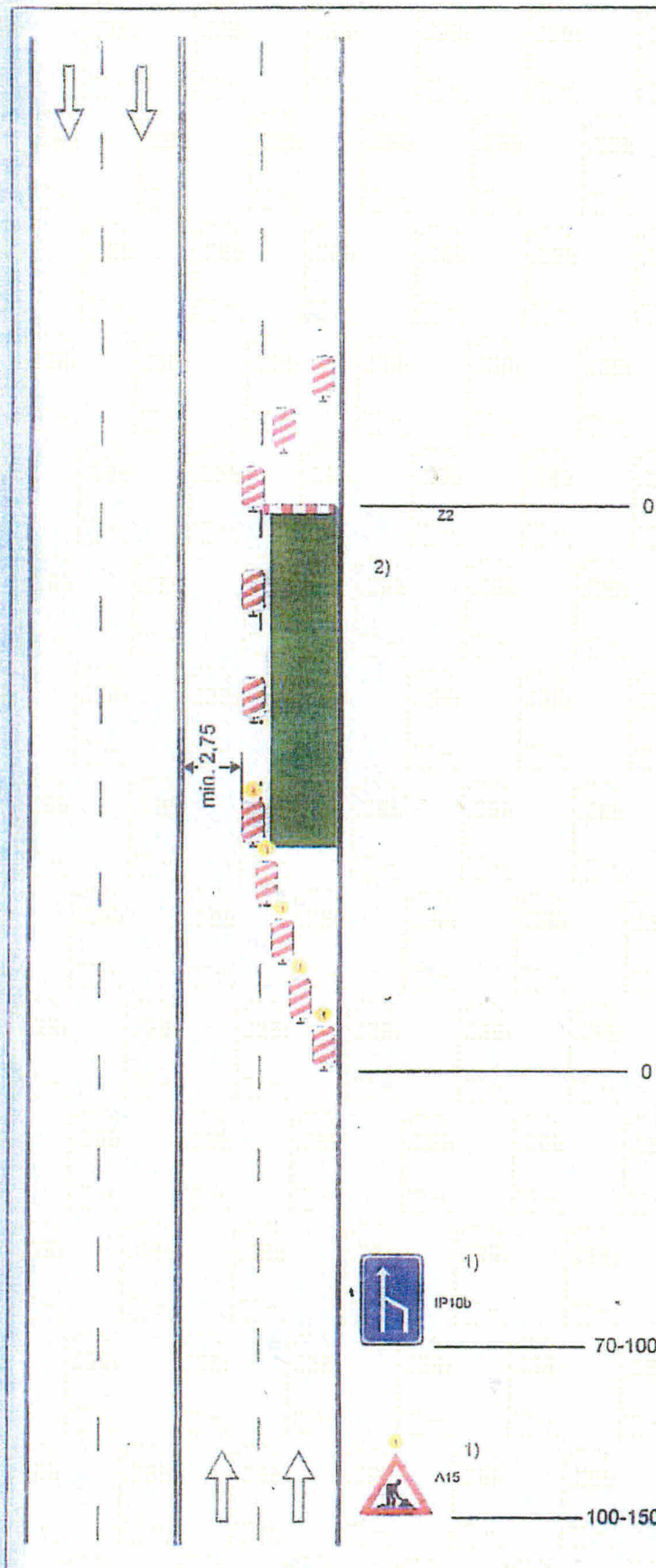
výstražné světlo typu 1  
nebo značka umístěna na fluorescenčním žlutozeleném podkladu, v průměru shodně

příčné uzávěry jednostrannými směrovacími deskami  
odstup podélně 1 - 2 m  
příčně 0,6 - 1 m  
výstražná světla typu 1 na každé směrovací desce

podélné uzávěry jednostrannými směrovacími deskami  
odstup max. 10 m

1) může být ve výjimečných případech menší (viz kap. 6.1.2.)

vzdálenosti v metrech



**Schéma B/9**

Standardní pracovní místo. Vozovka s více jízdními pruhy v jednom směru jízdy. Práce na vnějším jízdním pruhu.

příčná uzávěra zábranou

vymezení jízdního pruhu dopravními knoflíky (odstup 0,3 - 1,0m), fólií nebo barvou doporučeno

podélná uzávěra jednostrannými směrovacími deskami  
odstup max. 10m

příčná uzávěra jednostrannými směrovacími deskami  
odstup podélně 1 - 2m  
příčně 0,6 - 1m

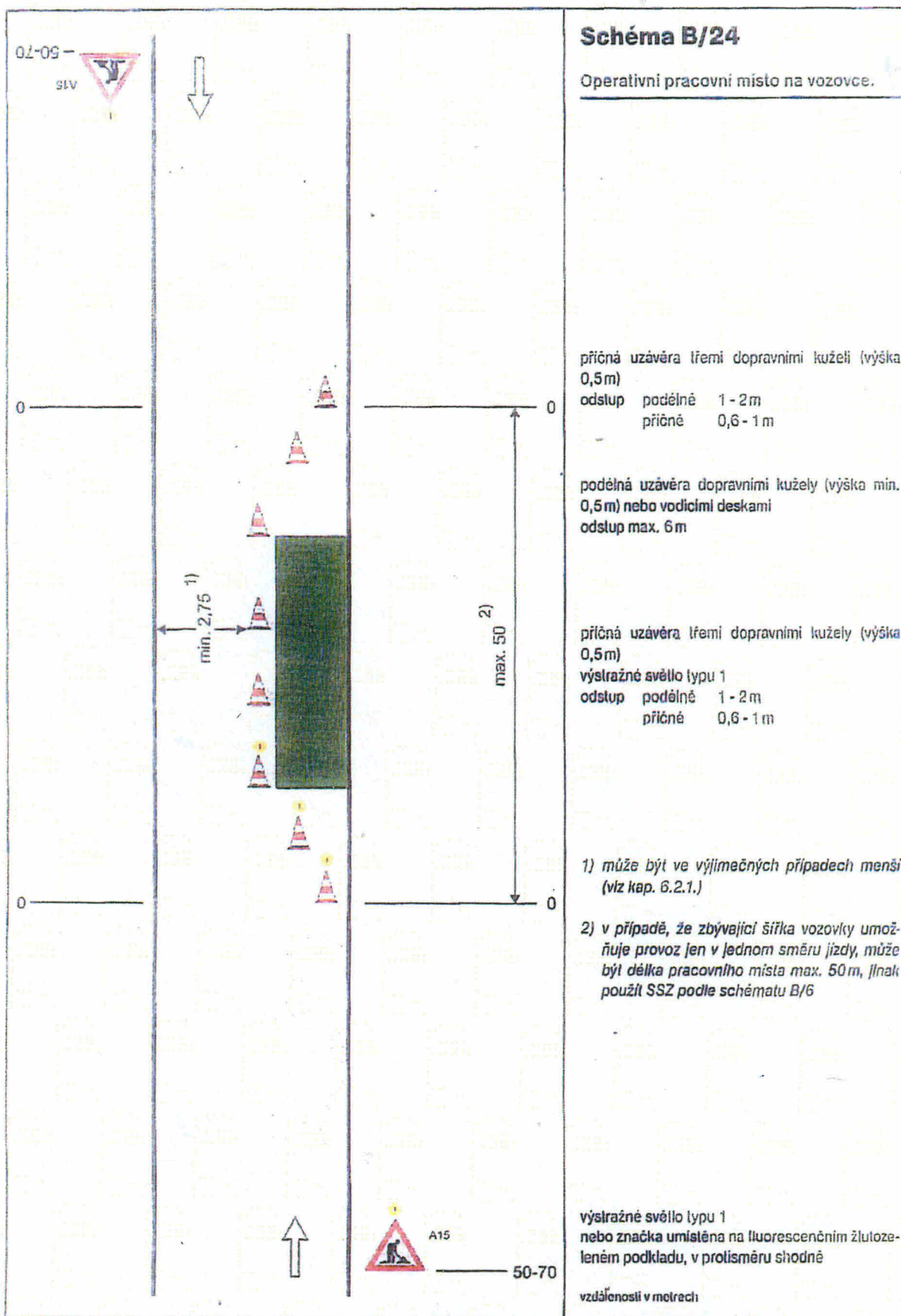
výsražná světla typu 1 na každé směrovací desce

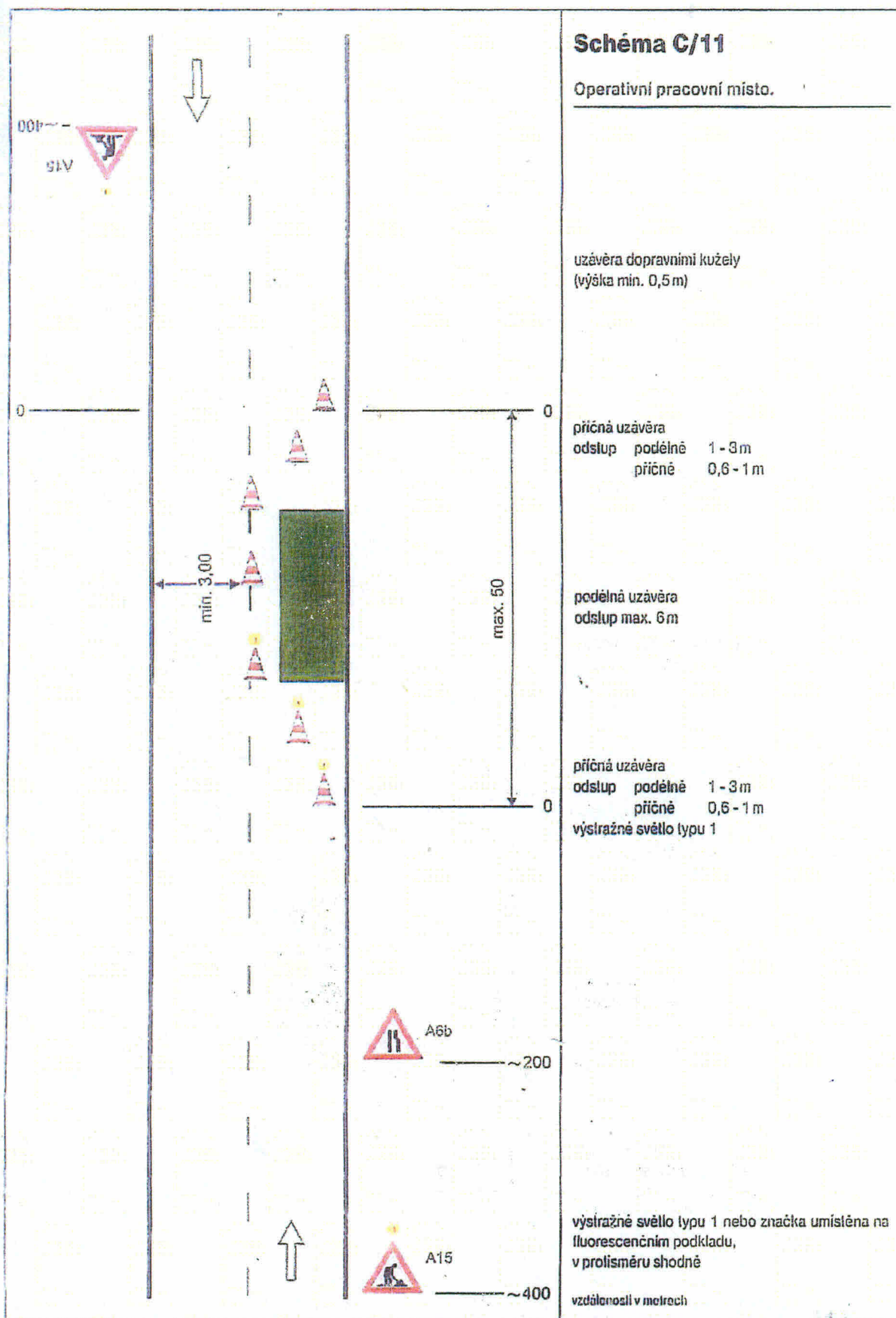
1) v případě směrově rozdělené komunikace umístit po obou stranách jízdního pásu

2) užití dopravních značek a dopravních zařízení v případě souběžných parkovacích pruhů, chodníků nebo stezek pro cyklisty podle schémat B/16 až B/20

výsražné světlo typu 1  
nebo značka umístěna na fluorescenčním žlutozeleném podkladu

vzdálenosti v metrech





Výhled 2016  
a silničního hospodářství  
Hodotábce