



Městský úřad Vizovice

Masarykovo nám. 1007

763 12 Vizovice

Odbor dopravy
a silničního hospodářství

Rozdělovník

datum	oprávněná úřední osoba	číslo jednací	spisová značka
18. února 2020	Bc. Marie Balusková	MUVIZ 000484/2020	S MUVIZ 000484/2020 ODSH/MB

VEŘEJNÁ VYHLÁŠKA OPATŘENÍ OBECNÉ POVAHY Stanovení přechodné úpravy provozu na pozemních komunikacích

Městský úřad Vizovice, odbor dopravy a silničního hospodářství (dále jen „ODSH MěÚ Vizovice“) jako příslušný správní úřad ve věcech stanovení místní a přechodné úpravy provozu na silnicích II. a III. třídy, místních komunikací a veřejně přístupných účelových komunikací, podle ust. § 124 odst. 6 zákona č. 361/2000 Sb., o provozu na pozemních komunikacích a o změnách některých zákonů, ve znění pozdějších předpisů (dále také „zákon o provozu na pozemních komunikacích“) na základě návrhu ze dne 9. ledna 2020, který podala společnost

Moravská vodárenská, a.s., IČ: 618 59 575, se sídlem Tovární 41, 772 11 Olomouc,
(dále také „navrhovatel“)

po projednání s dotčeným orgánem státní správy, tj. Policie ČR, Krajské ředitelství policie Zlínského kraje, dopravní inspektorát Zlín (dále jen „PČR DI Zlín“) ze dne 13.02.2020 č. j. KRPZ-18496-1/ČJ-2020-150506 a v souladu s ust. § 171 a následující části šesté zákona č. 500/2004 Sb., správní řád, ve znění pozdějších předpisů (dále jen „správní řád“) vydává opatření obecné povahy, kterým podle ust. § 77 odst. 1 písm. c), odst. 5, odst. 6 zákona o silničním provozu

stanoví přechodnou úpravu provozu

na komunikacích: silnice II. a III. tříd ve správním obvodu obce s rozšířenou působností Vizovice

v termínu: od nabytí účinnosti tohoto opatření obecné povahy do 31.01.2021

z důvodu: označení pracovních míst na silnicích II. a III. tříd pro provedení oprav havárií na vodárenském zařízení na pozemních komunikacích, spočívající v umístění dopravních značek, dopravního zařízení a světelných signálů v rozsahu dle vzorových schémat technických podmínek TP 66 – Zásady pro označování pracovních míst na pozemních komunikacích (schváleno MD - OPK č. j. 21/2015-120-TN/1, s účinností od 1. dubna 2015), (dále jen „TP 66“), která jsou nedílnou součástí tohoto opatření obecné povahy.

Při realizaci výše uvedených přechodných úprav provozu na pozemních komunikacích budou respektovány následující podmínky:

1. Budou dodrženy podmínky uvedené v písemném vyjádření PČR DI Zlín, č. j. KRPZ-18496-1/ČJ-2020-150506 ze dne 13.02.2020.
2. Budou dodrženy podmínky uvedené v písemném vyjádření majetkového správce dotčených silnic, tj. Ředitelství silnic Zlínského kraje, p. o., ze dne 19.12.2019, zn. ŘSZKZL 11183/19-217.
3. Přechodnou úpravu provozu na pozemních komunikacích stanovenou v rámci tohoto opatření obecné povahy nelze užívat při odstraňování havarijních stavů, ale pouze při vzniku nenadálé a neočekávané události „havárie“, při které došlo k poškození pozemní komunikace, nebo při které je třeba užít

IČ: 00284653
web: www.mestovizovice.cz

tel.: 777 471 175, fax: 577 599 185
e-mail: marie.baluskova@vizovice.eu

silničního nebo silničního pomocného pozemku pro činnost, která spadá do zvláštního užívání ve smyslu ust. § 25 zákona č. 13/1997 Sb., o pozemních komunikacích, ve znění pozdějších předpisů k zajištění bezpečnosti silničního provozu a bezpečnosti v rámci pracovního místa, popřípadě z důvodu nezbytné uzavírky pozemních komunikací vyvolané havárií, protože tato činnost nesnese odkladu. **Stanovenou úpravu provozu nelze užívat v případě provádění prací v rámci plánovaných oprav nebo údržbářských prací vodárenského zařízení, byť v souvislosti s havarijními stavy.**

4. Dopravní značení této přechodné úpravy provozu bude vhodně přizpůsobeno konkrétním situacím v souvislosti s částečnými uzavírkami a zvláštním užíváním komunikací a to v souladu se zákonem o silničním provozu, s vyhláškou č. 294/2015 Sb., kterou se provádějí pravidla provozu na pozemních komunikacích, ve znění pozdějších předpisů, a dále v souladu s platnými TP 66 – Zásady pro přechodné dopravní značení na pozemních komunikacích. Při užití přechodného DZ č. „B20a,b“ doporučujeme v souladu s TP 66, čl. 2.5.3 – postupné snižování nejvyšší rychlosti o 20 km/h, užití toto DZ s hodnotami „70“, „50“ a „30“.
5. **Toto stanovení přechodné úpravy platí pouze pro případy provádění prací v místech, na které lze užit předložená schémata (zejména mimokřižovatkové úseky). Při provádění prací v prostoru křižovatek budou situace přechodného DZ vždy upraveny a přizpůsobeny dané konkrétní dopravní situaci (např. uspořádání jízdních pruhů, průjezd křižovatkou s přihlédnutím na jízdní pruhy a činnost světelného signalizačního zařízení včetně úpravy (vyřešení) přednosti v jízdě v křižovatce).** Tyto upravené situace budou vždy konzultovány s PČR DI Zlín a s ODSH MěÚ Vizovice.
6. V případě, že nebude možno havárii odstranit v době do 3 dnů, bude věc konzultována se správním orgánem a PČR DI Zlín. Stejným způsobem bude postupováno v případech, kdy vzorová schémata dopravního značení nebudou odpovídat konkrétní situaci v daném místě (nepřehledná zatáčka, křižovatka apod.) nebo v případech, kdy bude s ohledem na havarijní stav nutno řešit věc dle ust. § 24 (uzavírka komunikace) nebo dle ust. § 25 (zvláštní užívání komunikace) zákona č. 13/1997 Sb., o pozemních komunikacích, ve znění pozdějších předpisů.
7. V případě stání cisterny nebo pracovního mechanismu na komunikaci budou tyto cisterny a mechanismy umístěny na takovém místě, aby nemohlo dojít k ohrožení bezpečnosti a plynulosti silničního provozu (tj. mimo křižovatkou, mimo nepřehledné zatáčky a v jejich bezprostřední blízkosti mimo chodníky s nedostatečnou šířkou apod.) a budou řádně označeny dopravním zařízením č. „Z4“ v kombinaci se „Z2“, které budou umístěny ze směrů od pozemních komunikací. Vypouštěcí ventil cisterny nesmí být směřován do vozovky, zpevněné plochy atd., kde dochází k pohybu vozidel.
8. Za snížené viditelnosti bude dopravní značení osvětleno předepsaným způsobem pomocí výstražných světel a dopravního zařízení v souladu s TP 66.
9. Vždy bude užit schválené dopravní značení a toto bude po celou dobu umístění udržováno čisté a přehledné.
10. Vstup chodců do pracovního místa z komunikace pro pěší (chodník) bude na všech zpevněných přístupech zamezen pomocí dopravního značení č. „B 30“ – Zákaz vstupu chodců a pomocí dopravního zařízení „Z 2“ - Zábrana pro označení uzavírky.
11. Při uzavírce komunikace pro pěší budou zřízeny náhradní komunikace pro pěší (např. kolem pracovního místa). Přístupy (příjezdy) k objektům u pracovních míst (např. k rodinným domům) musí být upraveny tak, aby nedošlo k ohrožení bezpečnosti silničního provozu, včetně chodců.
12. Pracovní místo bude od okolí (zejména od pěších tras) odděleno vhodným způsobem, např. dopravním zábradlím nebo plotovými zábranami schváleného typu tak, aby bylo fyzicky zamezeno vstupu chodců, příp. vjetí vozidel do pracovního prostoru. Je nutné dodržet podmínky vyhlášky č. 398/2000 Sb., o obecných technických požadavcích zabezpečujících bezbariérové užívání staveb.
13. Dopravní značení bude užit jen po dobu nezbytně nutnou. V případě, že práce nebudou prováděny, a na komunikaci nebudou mechanismy ani materiál, ale „akce“ nebude ukončena (např. mimo dobu výkonu práce), bude dopravní značení upraveno tak, aby řádně označovalo rozpracovaný úsek komunikace (včetně použití výstražných světel za snížené viditelnosti) s ohledem na maximální zajištění bezpečnosti a plynulosti provozu v daném úseku komunikace.
14. Přenosné svíslé dopravní značky, přechodné vodorovné dopravní značky, světelné signály, dopravní zařízení pro provozní informace smějí být užívány jen po nezbytně nutnou dobu, v takovém rozsahu a takovým způsobem, jak to nezbytně vyžaduje bezpečnost a plynulost provozu na pozemních komunikacích nebo jiný důležitý veřejný zájem (§ 78 odst. 2,3 zák. č. 361/2000 Sb.).
15. Bude užit dopravních značek základního rozměru, v retroreflexním provedení. Technické požadavky na dopravní značení budou odpovídat zvláštním technickým předpisům (např. ČSN 01 8020).
16. Trvalé dopravní značení, které by bylo v rozporu se značením přechodným bude překryto nebo odstraněno. Orientační dopravní značení lze přechodně zrušit překřížováním oranžovo-černou fólií o minimální šířce pásu 50 mm.
17. Vzdálenost jednotlivých dopravních značek přechodné úpravy provozu od pracovního místa bude v souladu s TP 66.

18. Přechodná úprava provozu bude realizována fyzickou nebo právnickou osobou, která má platné oprávnění pro provádění těchto prací.
19. V případě, že dojde vlivem provádění údržbové činnosti daných komunikací ke znečištění jakékoliv pozemní komunikace, bude tato neprodleně očištěna, aby nebyla ohrožena bezpečnost a plynulost silničního (pěšího) provozu.
20. **O konkrétním místě, důvodu umístění přechodného značení a zodpovědné osobě na základě tohoto stanovení přechodné úpravy provozu bude informován:**
 - v předstihu a písemně faxem nebo elektronickou poštou DI PČR Zlín (tel. 974 666 259, FAX – 974 666 259, e-mail: zl.di.podatelna@pcr.cz) a operační důstojník KŘ PČR ÚO Zlín (pracoviště zpracovávající dopravní informace: tel. 974 662 020, email: krzp.dopravni.info@pcr.cz). Zpráva bude obsahovat zejména informace: přesné určení dotčené komunikace, popř. úseku, termín, důvod a rozsah provádění prací, způsob řízení dopravy, zodpovědnou osobu a telefonní kontakt, další důležité informace k dané akci, které by mohly mít vliv na bezpečnost a plynulost silničního provozu;
 - majetkový správce dotčené silnice, tj. Ředitelství silnicí Zlínského kraje, p.o.;
 - ODSH MěÚ Vizovice.
21. Toto opatření obecné povahy ve věci stanovení přechodné úpravy provozu na pozemních komunikacích nenahrazuje správní rozhodnutí věcně a místně příslušného silničního správního úřadu vydané pro předmětné zvláštní užívání nebo uzavírku dotčené pozemní komunikace.
22. Osazení přechodného dopravního značení zajistí navrhovatel. Za řádné provedení dopravně inženýrského opatření – odbornou montáž dopravního značení podle tohoto stanovení, jeho kontrolu a udržování po celou dobu přechodné úpravy provozu a včasné odstranění, včetně dodržení výše uvedených podmínek stanovení, je odpovědný navrhovatel.

Odůvodnění:

ODSH MěÚ Vizovice obdržel od navrhovatele dne 09.01.2020 návrh stanovení přechodné úpravy provozu na silnicích II. a III. tříd ve správním obvodu obce s rozšířenou působností města Vizovice, z důvodu zajištění bezpečnosti a plynulosti provozu při provádění oprav havárií na vodárenském zařízení na silnicích II. a III. tříd, v souladu se zákonem o pozemních komunikacích a jeho prováděcí vyhláškou č. 104/1997 Sb., na rok 2020. Přílohou návrhu přechodné úpravy provozu byla mj. vzorová schémata technických podmínek TP 66, vyjádření majetkového správce silnic II. a III. tříd, Ředitelství silnicí Zlínského kraje, p.o., č. j. ŘSZKZL 11183/19-217 ze dne 19.01.2020, stanovisko dotčeného orgánu státní správy ve věcech bezpečnosti a plynulosti silničního provozu, PČR DI Zlín, č. j. KRPZ-18496-1/ČJ-2020-150506 ve smyslu ust. § 77 odst. 2 a 3 zákona o silničním provozu. Připomínky DI PČR Zlín byly zapracovány do podmínek tohoto stanovení přechodné úpravy provozu.

ODSH MěÚ Vizovice v souladu s ust. § 77 odst. 2 a 3 silničního zákona projednal navrženou přechodnou úpravu provozu s dotčeným orgánem státní správy, tj. PČR DI Zlín a souhlasí s přechodnou úpravou provozu na dotčených silnicích II. a III. tříd za účelem plnění úkolů při provádění oprav havárií na vodárenském zařízení, v souladu se zákona o pozemních komunikacích a jeho prováděcí vyhláškou č. 104/1997 Sb.

ODSH MěÚ Vizovice po posouzení návrhu a předložených podkladů stanovil přechodnou úpravu provozu na dotčených silnicích II. a III. tříd a v souladu s ust. § 77 odst. 5 zákona o silničním provozu, kde je stanoveno, že jde-li o stanovení přechodné úpravy provozu na pozemních komunikacích, nedoručuje příslušný správní úřad návrh opatření obecné povahy a nevyzývá dotčené osoby k podávání připomínek nebo námitek, přičemž takové opatření obecné povahy nabývá účinnosti pátým dnem po vyvěšení.

Stanovení tohoto dopravního značení je nutné za účelem zajištění bezpečnosti silničního provozu na pozemních komunikacích v průběhu oprav havárií na vodárenském zařízení. Vzhledem k výše uvedenému je stanovení dopravního značení plně odůvodněno.

Poučení:

Proti opatření obecné povahy dle ust. § 173 odst. 2 správního řádu nelze podat opravný prostředek. Toto opatření obecné povahy dle ust. § 77 odst. 5 věty poslední nabývá účinnosti pátým dnem po dni vyvěšení na úřední desce Městského úřadu Vizovice.

„otisk úředního razítka“

Bc. Marie Balusková v. r.
(podepsáno elektronicky)
referent odboru dopravy
a silničního hospodářství

Příloha:

Vzorová schémata TP 66 - pracovní místa v obci a mimo obec

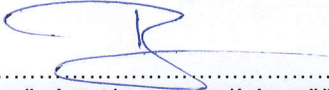
Toto opatření obecné povahy č. j. MUVIZ 000484/2020 bude vyvěšeno na úřední desce Městského úřadu Vizovice a dalších dotčených obecních úřadů po dobu min. 15 dnů. Současně bude v souladu s ust. § 25 odst. 2 správního řádu zveřejněno způsobem umožňujícím dálkový přístup.

Datum vyvěšení 20.2.2020

Datum sejmutí

Razítko a podpis orgánu, který potvrzuje vyvěšení a sejmutí oznámení: **OBECNÍ ÚŘAD**
Podkopsná Lhota

Současně úřad pro vyvěšení a podání zprávy o vyvěšení potvrzuje, že tato písemnost byla zveřejněna způsobem umožňujícím dálkový přístup, podle věty druhé ust. § 25 odst. 2 správního řádu


.....
Podpis oprávněné osoby potvrzující vyvěšení a sejmutí

Právní účinky doručení má výhradně doručení veřejnou vyhláškou prostřednictvím úřední desky Městského úřadu Vizovice.

Rozdělovník:

Moravská vodárenská, a.s., IČ: 618 59 575, Tovární 41, 772 11 Olomouc, *datová schránka*
Ředitelství silnic Zlínského kraje, p.o., IČ: 709 34 860, K Majáku 5001, 761 23 Zlín (*datová schránka*)

Úřad pro vyvěšení písemnosti na úřední desce a podání zprávy o datu vyvěšení a sejmutí:

Městský úřad Vizovice, Masarykovo nám. 1007, 763 12 Vizovice

Další úřady pro vyvěšení OOP na úřední desce obecního úřadu:

(se žádostí o vyvěšení na úřední desku a podání zprávy o datu vyvěšení a sejmutí oznámení a o zveřejnění způsobem umožňujícím dálkový přístup)

Městský úřad Slušovice, IČ: 002 84 475, nám. Svobody 25, 763 15 Slušovice (*datová schránka*)

Obecní úřad Bratřejov, IČ: 002 83 801, Bratřejov 226, 763 12 Vizovice (*datová schránka*)

Obecní úřad Březová, IČ: 005 68 511, Březová 36, 763 15 Slušovice (*datová schránka*)

Obecní úřad Dešná, IČ: 005 68 520, Dešná 88, 763 15 Slušovice (*datová schránka*)

Obecní úřad Hrobice, IČ: 005 68 571, Hrobice 92, 763 15 Slušovice (*datová schránka*)

Obecní úřad Jasenná, IČ: 002 84 017, Jasenná 190, 763 13 Jasenná (*datová schránka*)

Obecní úřad Lhotsko, IČ: 005 68 619, Lhotsko 57, 763 12 Vizovice (*datová schránka*)

Obecní úřad Lutonina, IČ: 005 68 601, Lutonina 114, 763 12 Vizovice (*datová schránka*)

Obecní úřad Neubuz, IČ: 005 68 660, 763 15 Slušovice (*datová schránka*)

Obecní úřad Podkopsná Lhota, IČ: 005 44 493, Podkopsná Lhota 37, 763 18 Trnava (*datová schránka*)

Obecní úřad Trnava, IČ: 002 84 581, Trnava 156, 763 18 Trnava u Zlína (*datová schránka*)

Obecní úřad Ublo, IČ: 005 68 759, Ublo 74, 763 12 Vizovice (*datová schránka*)

Obecní úřad Veselá, IČ: 002 26 203, Veselá 133, 763 15 Slušovice (*datová schránka*)

Obecní úřad Všemina, IČ: 005 44 507, Všemina 162, 763 15 Slušovice (*datová schránka*)

Obecní úřad Zádveřice-Raková, IČ: 002 84 718, Zádveřice 460, 763 12 Vizovice (*datová schránka*)

Dotčené orgány státní správy:

Krajské ředitelství policie Zlínského kraje, dopravní inspektorát Zlín, nám. T.G. Masaryka 3218, 760 01 Zlín, IDDS: w6thp3w

PRACOVNÍ MÍSTA MIMO OBEC
ŘADA C

PŘÍLOHA K ČJ.: MUVIZ

000 484 / 2020

Balík
Městský úřad
Vizovice
odbor dopravy
a silničního hospodářství
6

Stání cisterny na komunikaci

!Cisterna nebude stát v nepřehledném úseku!

zpracoval: David Žák DOPRAVNÍ ZNAČENÍ
Tyršova 294 763 02 Zlín 4
IČO : 75370913 tel : 602/716975

SEZNAM ZNAČEK



A 6 b



A 15



C 4 b



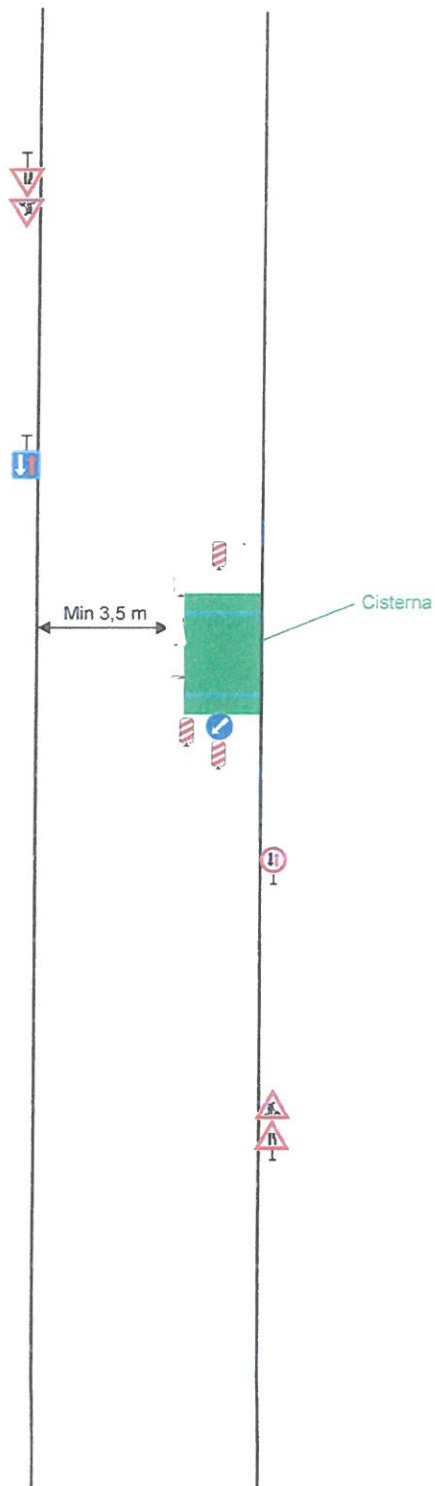
P 7



P 8



Z 4 a, b



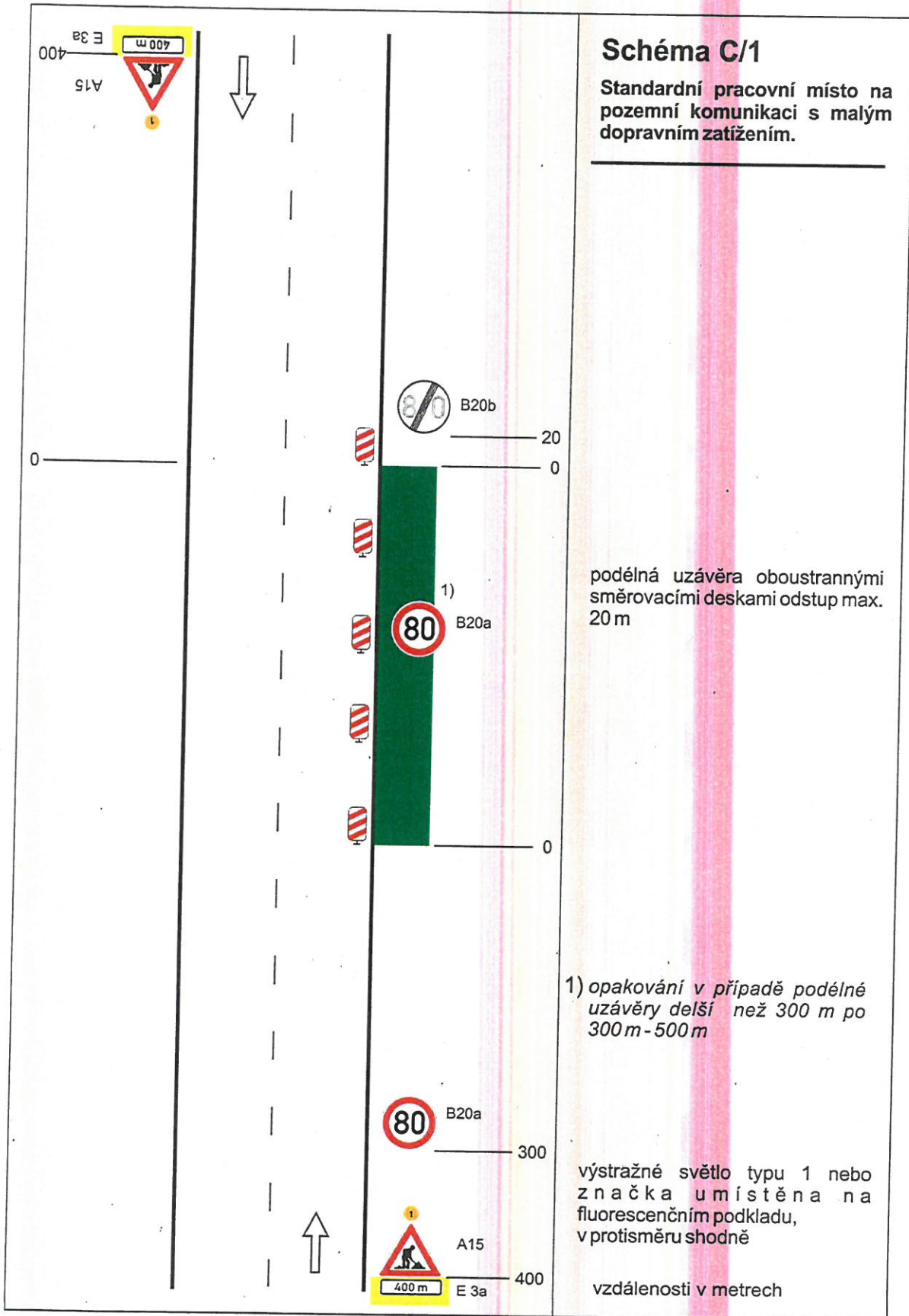
Městský úřad Vizovice

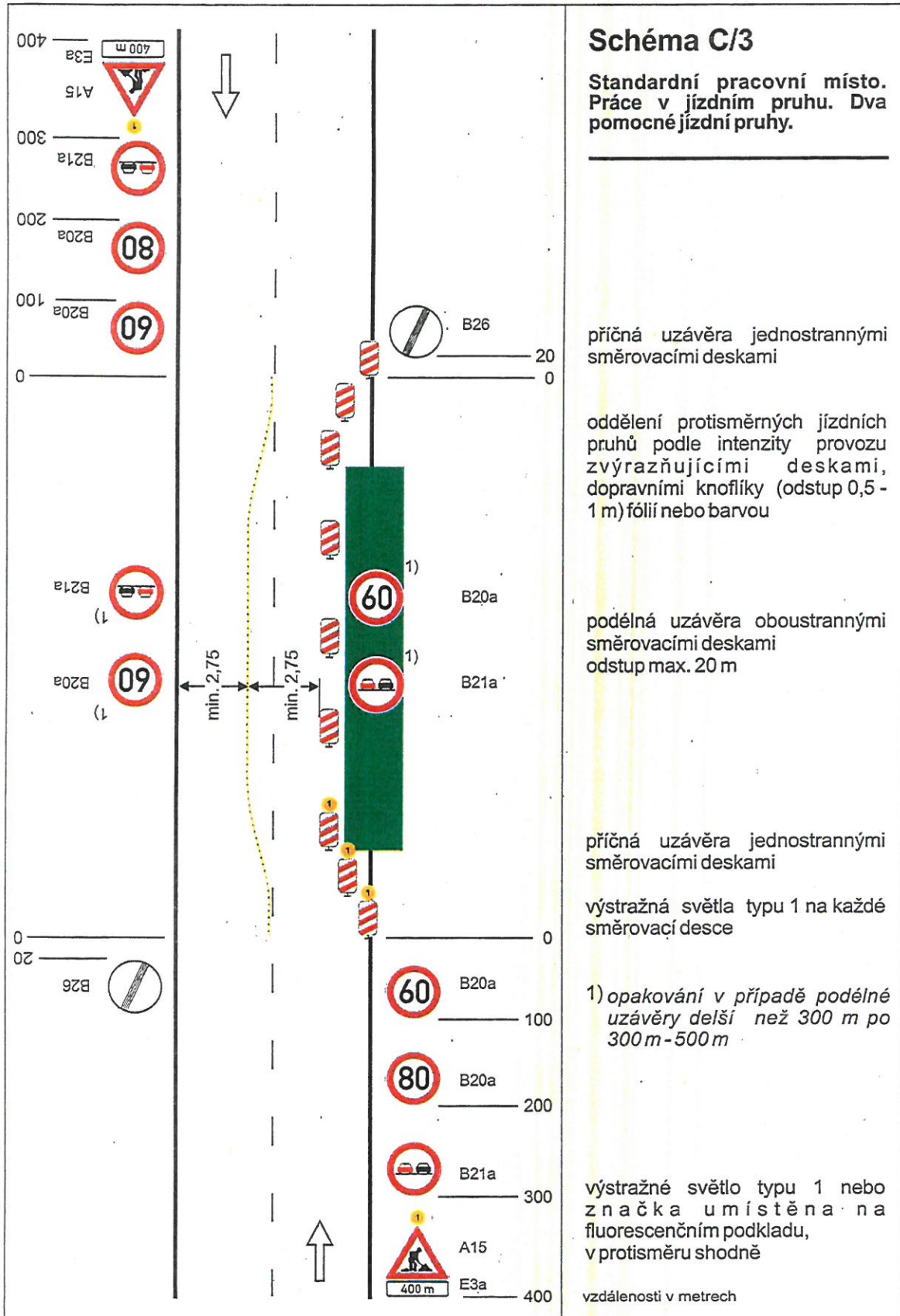
Došlo dne: 11 -02- 2020

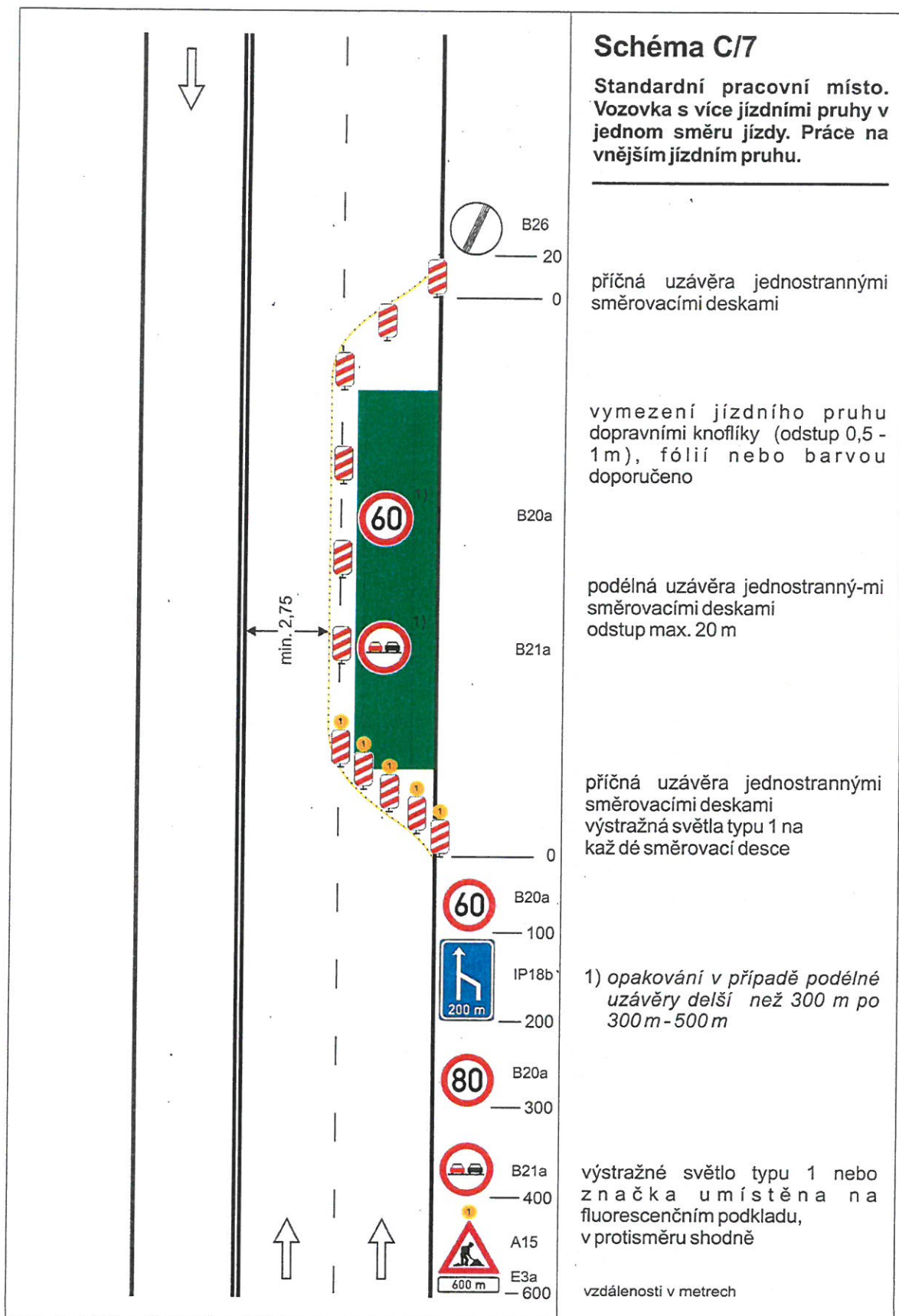
Č.j. MUVIZ 002669/2020 OZM/KB

Počet listů: Počet příloh: Zpracovatel: B.D. 4.2

Sd. B. 11.2.20

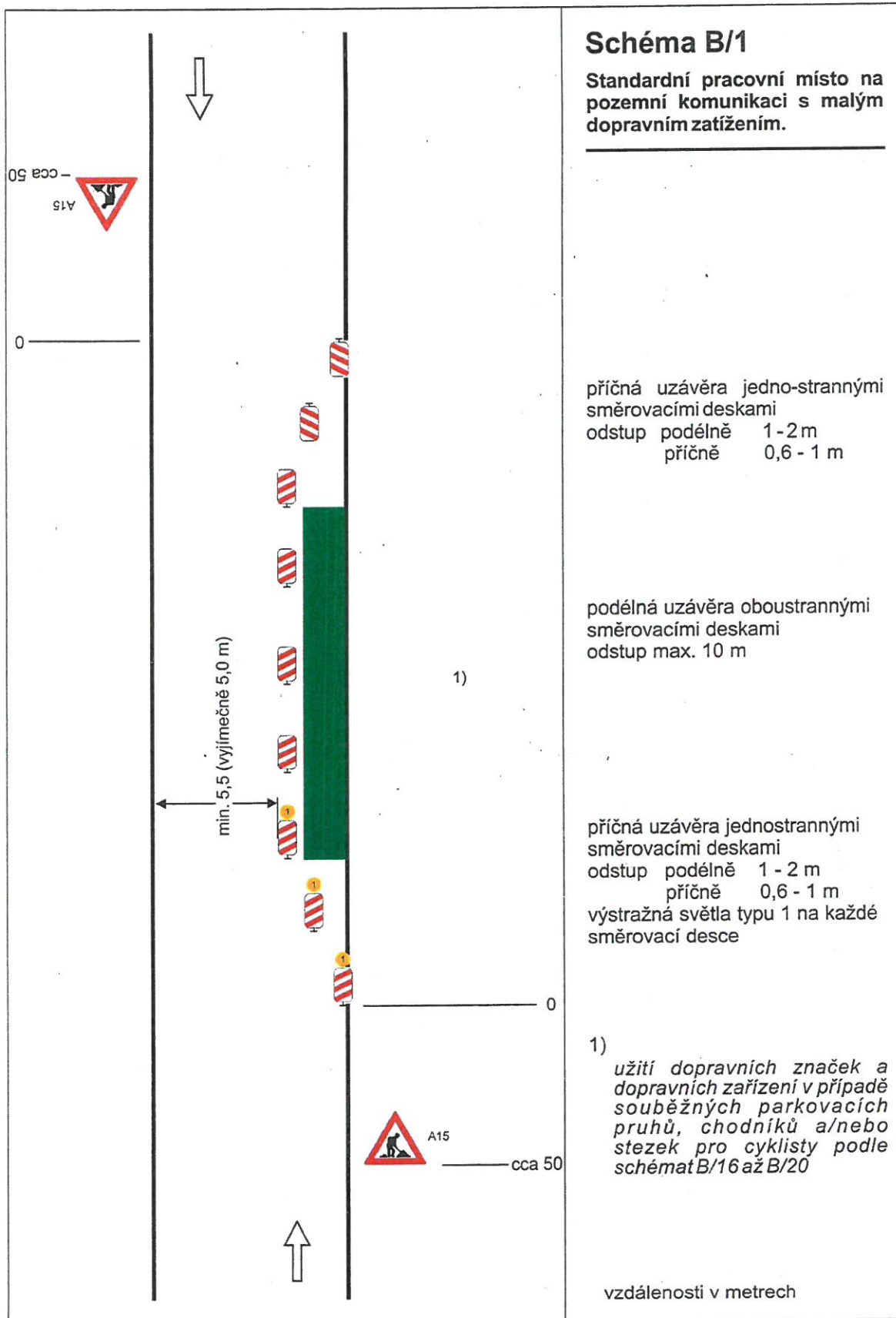


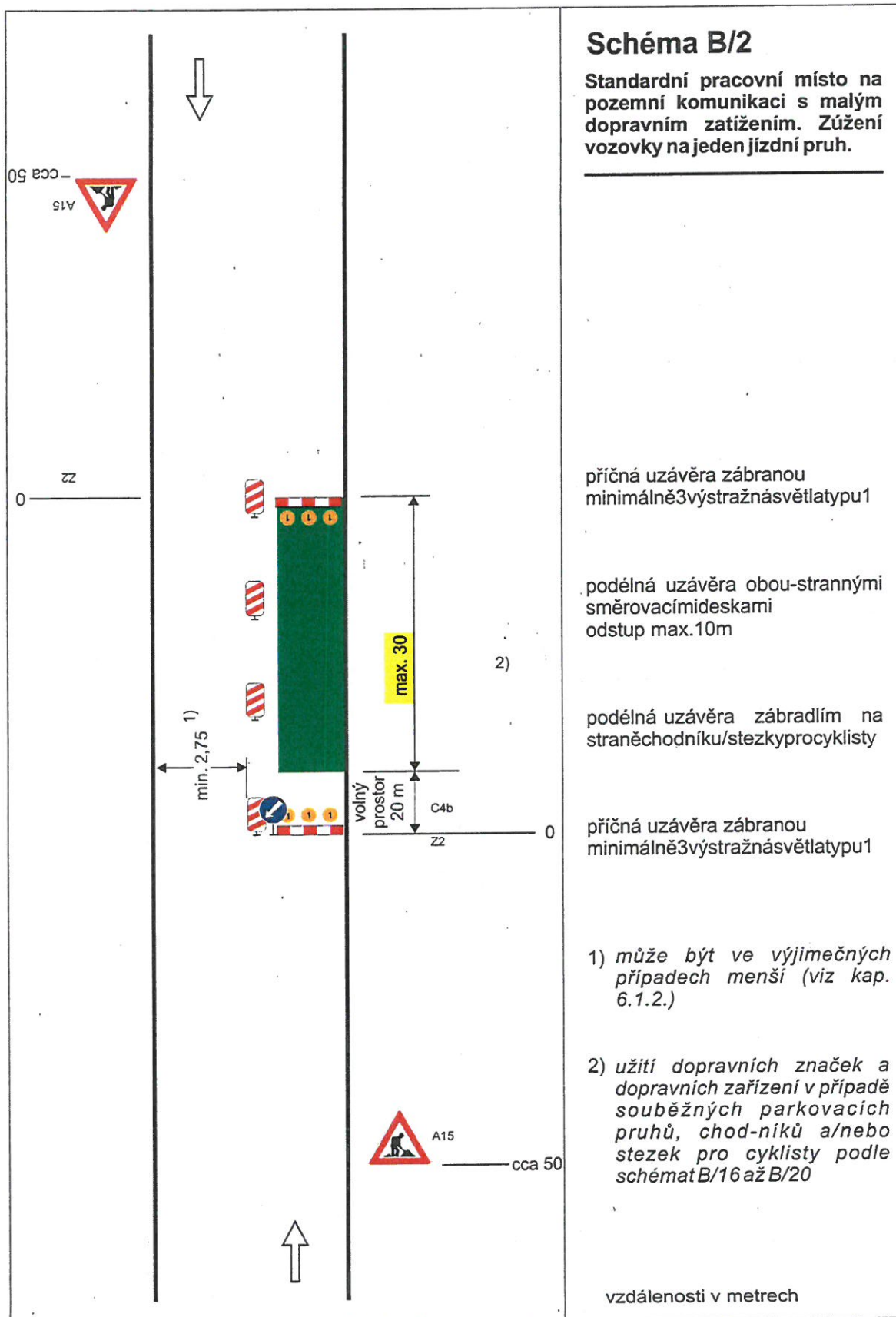


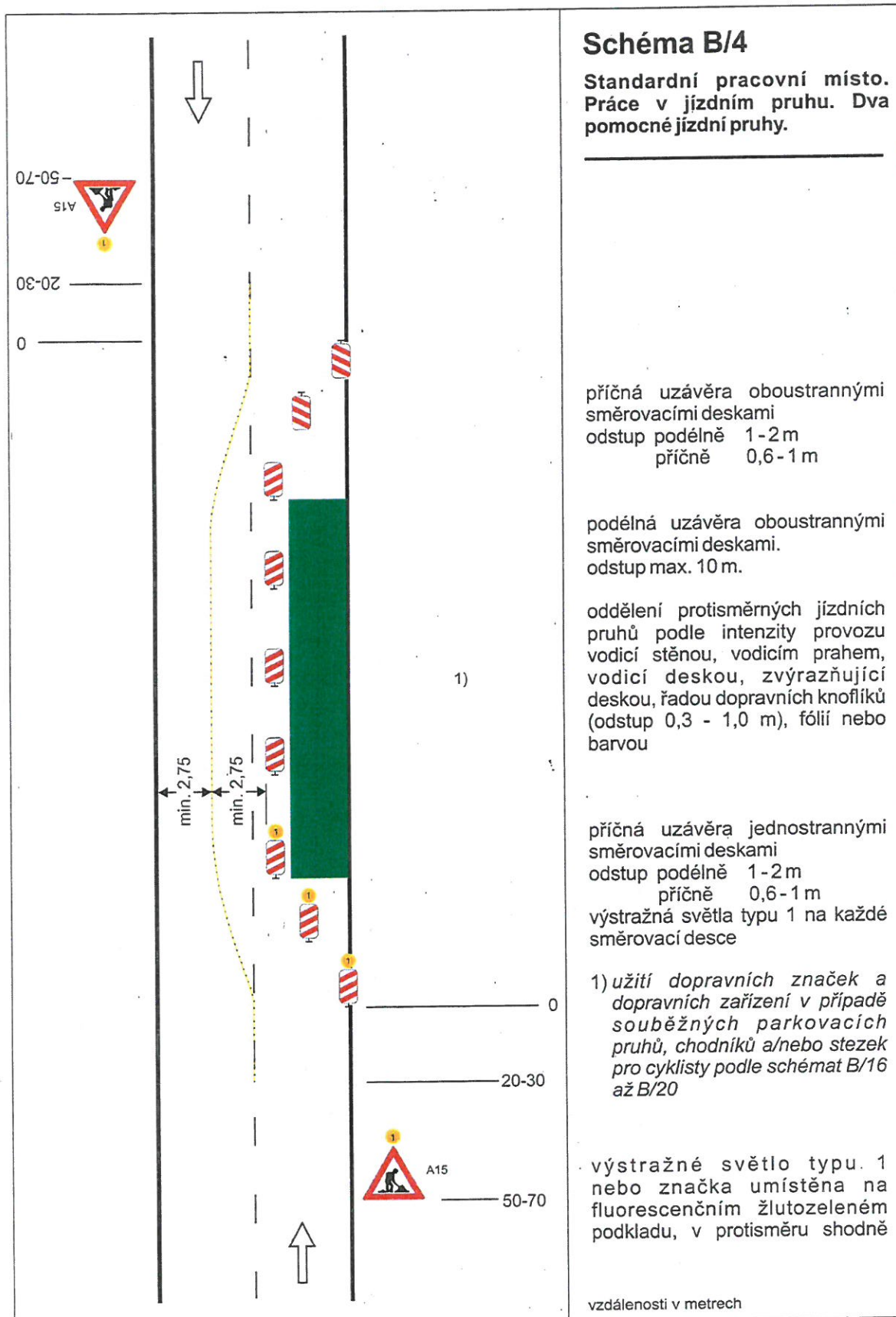


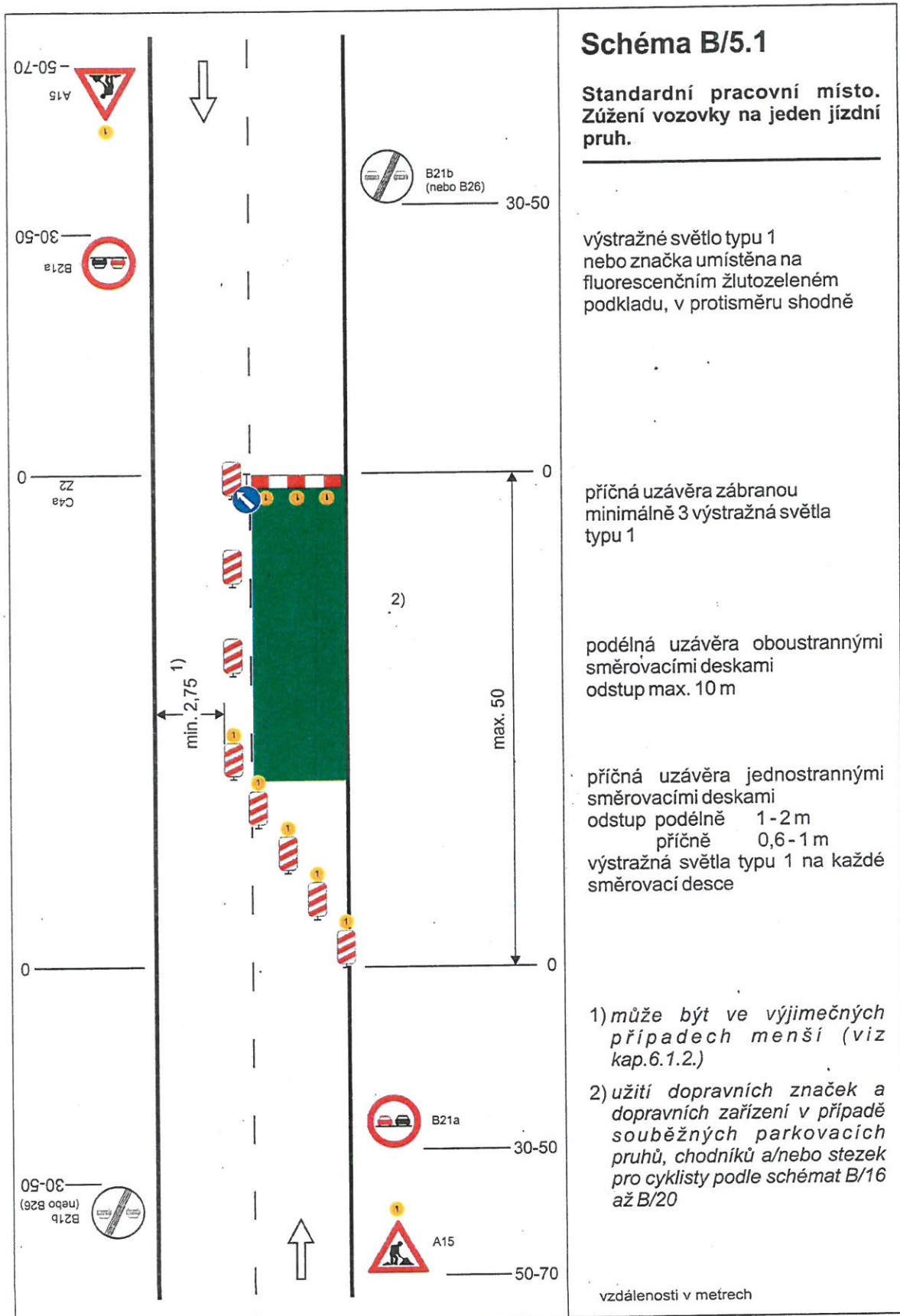
PRACOVNÍ MÍSTA V OBCI

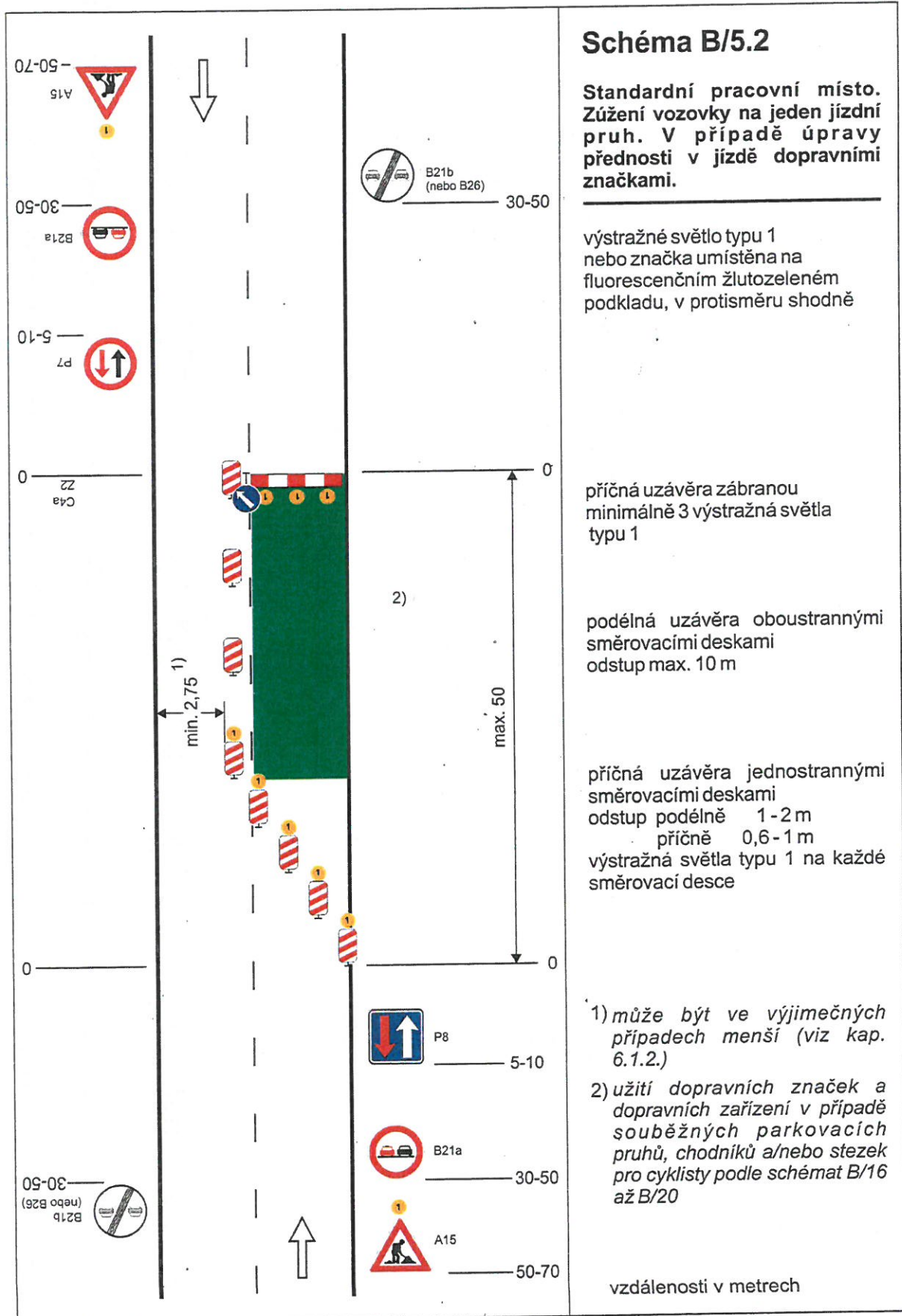
ŘADA B

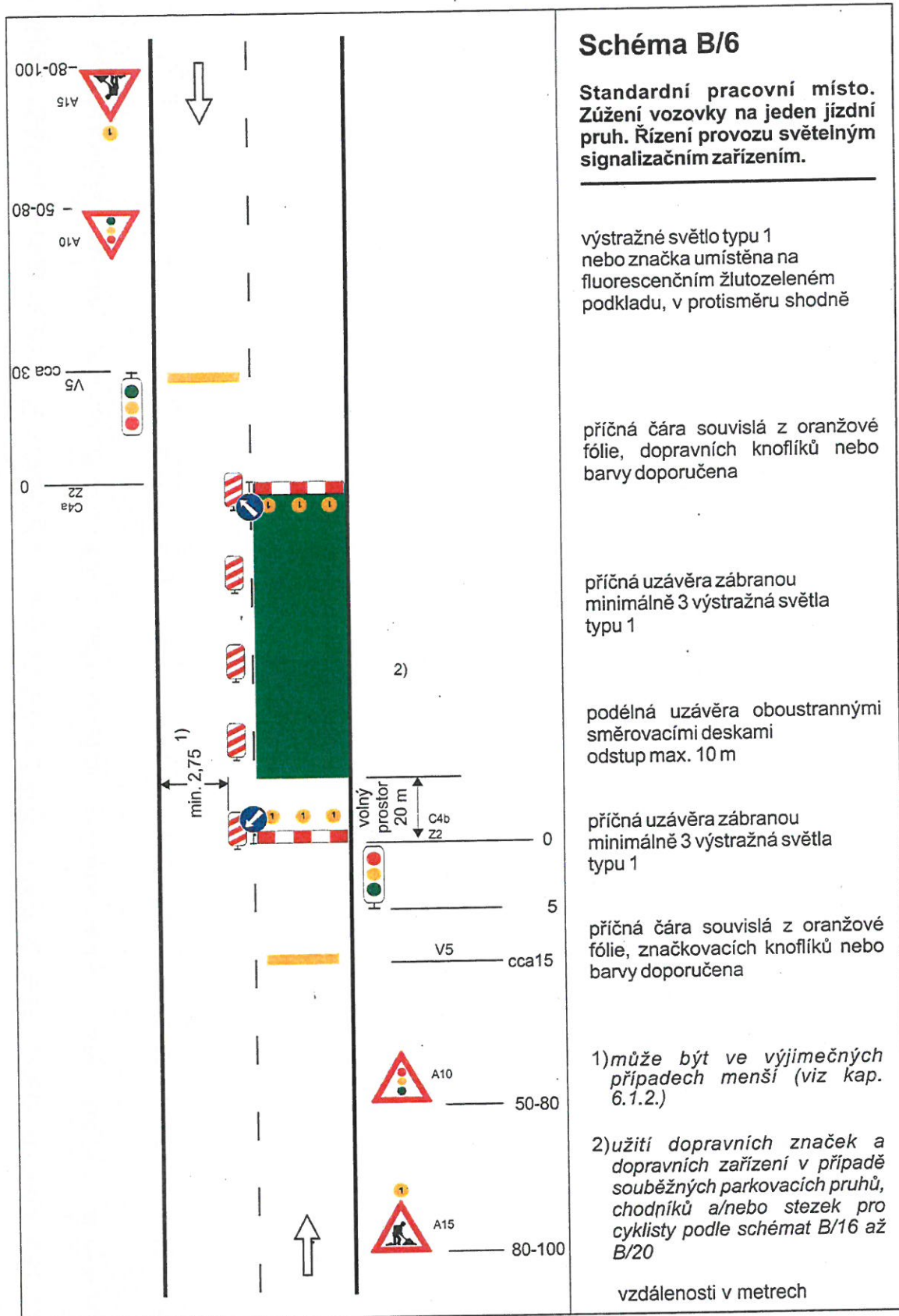












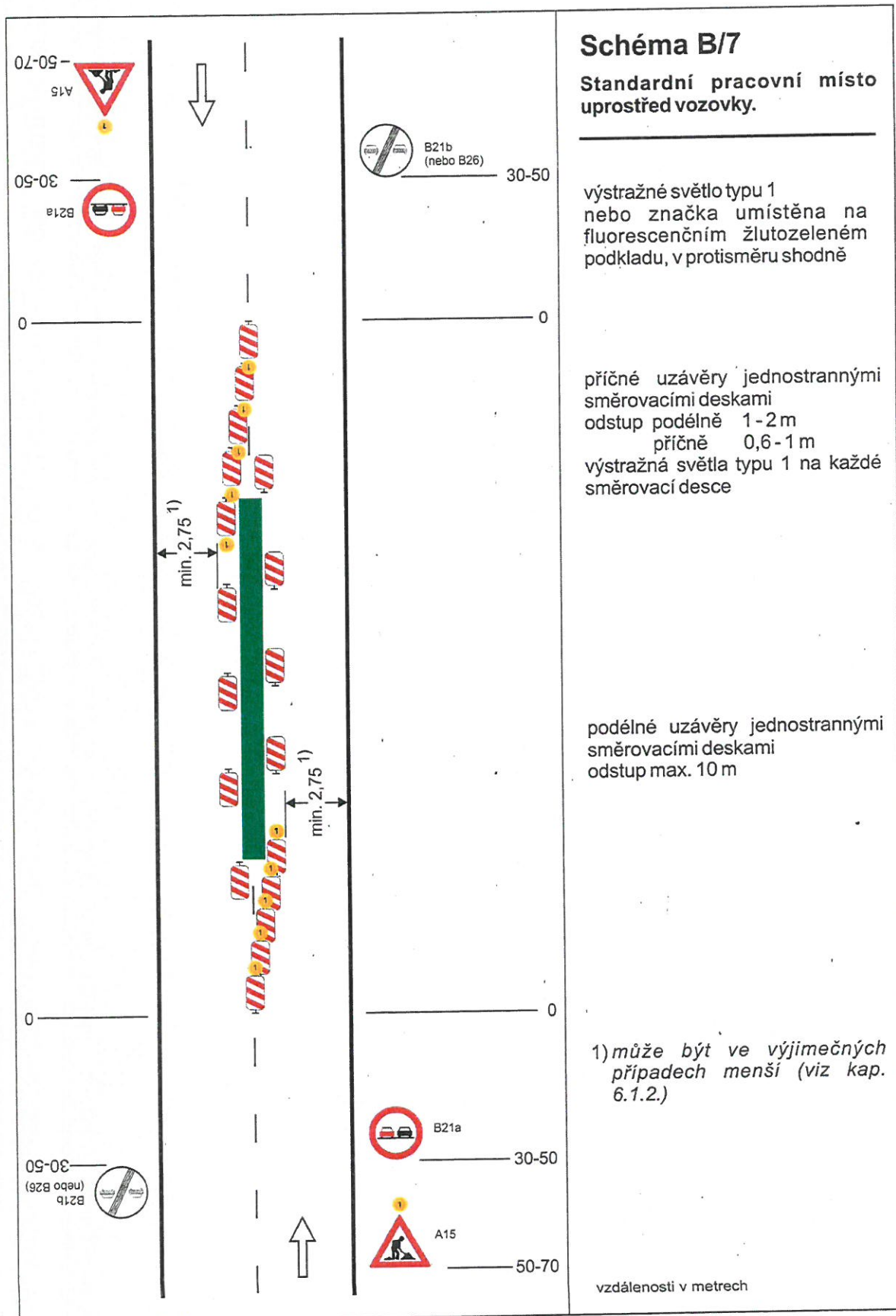


Schéma B/7

Standardní pracovní místo uprostřed vozovky.

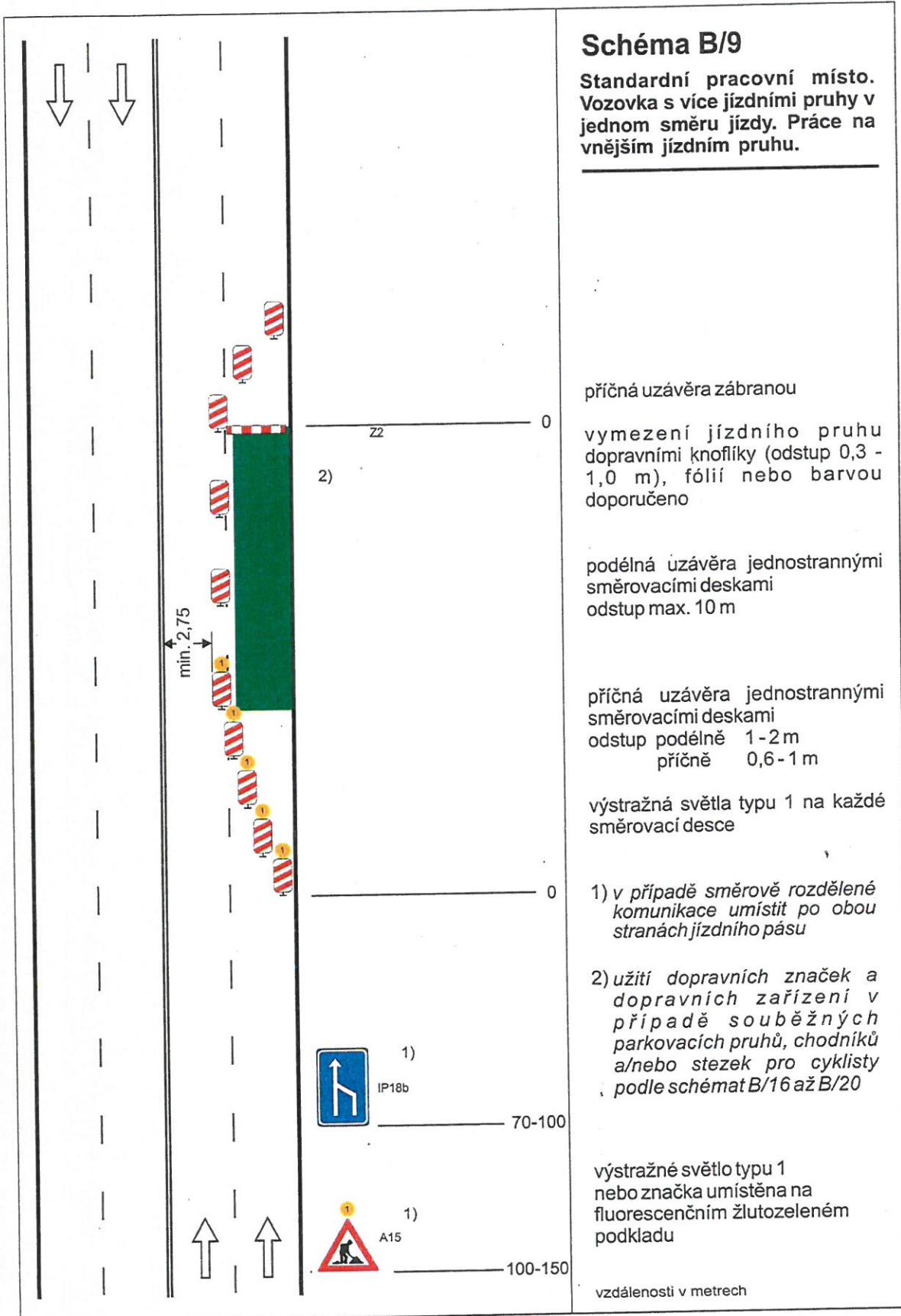
výstražné světlo typu 1
nebo značka umístěna na
fluorescenčním žlutozeleném
podkladu, v protisměru shodně

příčné uzávěry jednostrannými
směrovacími deskami
odstup podélně 1-2 m
příčně 0,6-1 m
výstražná světla typu 1 na každé
směrovací desce

podélné uzávěry jednostrannými
směrovacími deskami
odstup max. 10 m

1) může být ve výjimečných
případech menší (viz kap.
6.1.2.)

vzdálenosti v metrech



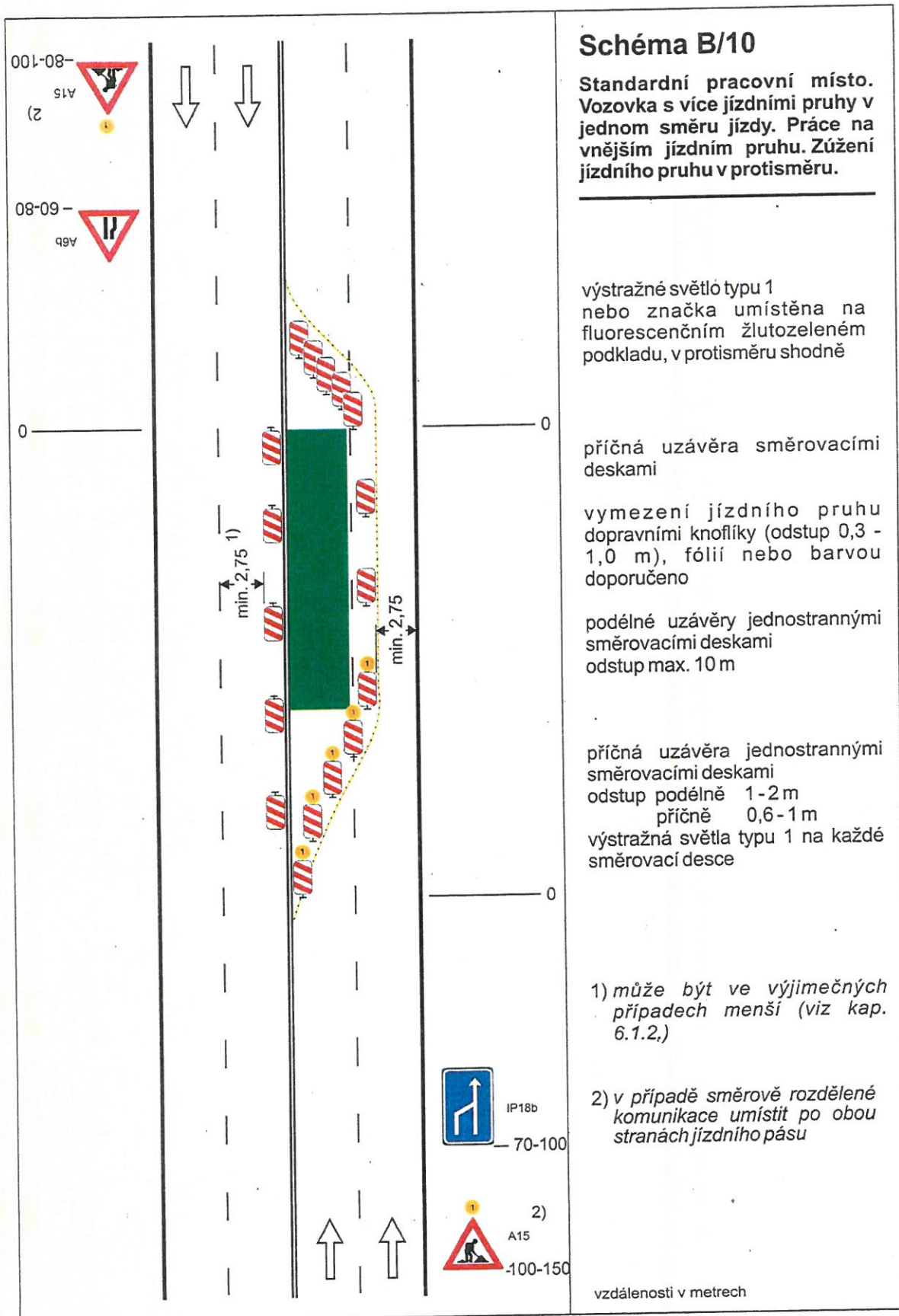


Schéma B/10

Standardní pracovní místo. Vozovka s více jízdními pruhy v jednom směru jízdy. Práce na vnějším jízdním pruhu. Zúžení jízdního pruhu v protisměru.

výstražné světlo typu 1
nebo značka umístěna na fluorescenčním žlutozeleném podkladu, v protisměru shodně

příčná uzávěra směrovacími deskami

vymezení jízdního pruhu dopravními knoflíky (odstup 0,3 - 1,0 m), fólií nebo barvou doporučeno

podélné uzávěry jednostrannými směrovacími deskami
odstup max. 10 m

příčná uzávěra jednostrannými směrovacími deskami
odstup podélně 1-2 m
příčně 0,6-1 m
výstražná světla typu 1 na každé směrovací desce

1) může být ve výjimečných případech menší (viz kap. 6.1.2.)

2) v případě směrově rozdělené komunikace umístit po obou stranách jízdního pásu

vzdálenosti v metrech

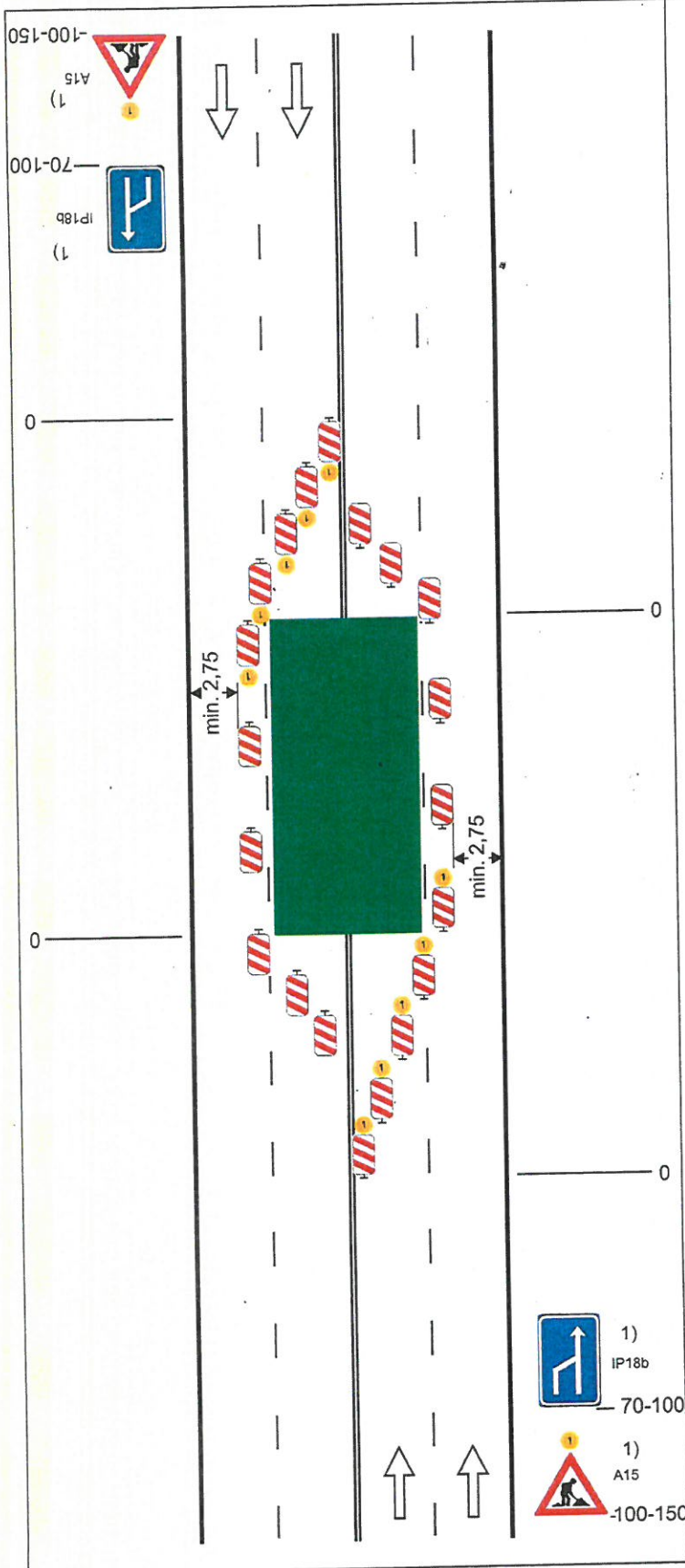


Schéma B/11

**Standardní pracovní místo.
Vozovka s více jízdními pruhy v
jednom směru jízdy. Práce na
vnitřních jízdních pruzích.**

příčná uzávěra jednostrannými
směrovacími deskami
odstup podélně 1-2 m
příčně 0,6-1 m
výstražná světla typu 1 na každé
směrovací desce

podélné uzávěry jednostrannými
směrovacími deskami
odstup max. 10 m

vymezení jízdních pruhů
dopravními knoflíky (odstup 0,3 -
1,0 m), fólií nebo barvou
doporučeno

příčná uzávěra jednostrannými
směrovacími deskami
odstup podélně 1-2 m
příčně 0,6-1 m
výstražná světla typu 1 na každé
směrovací desce

1) v případě směrově rozdělené
komunikace umístit po obou
stranách jízdního pásu

výstražné světlo typu 1
nebo značka umístěna na
fluorescenčním žlutozeleném
podkladu, v protisměru shodně

vzdálenosti v metrech

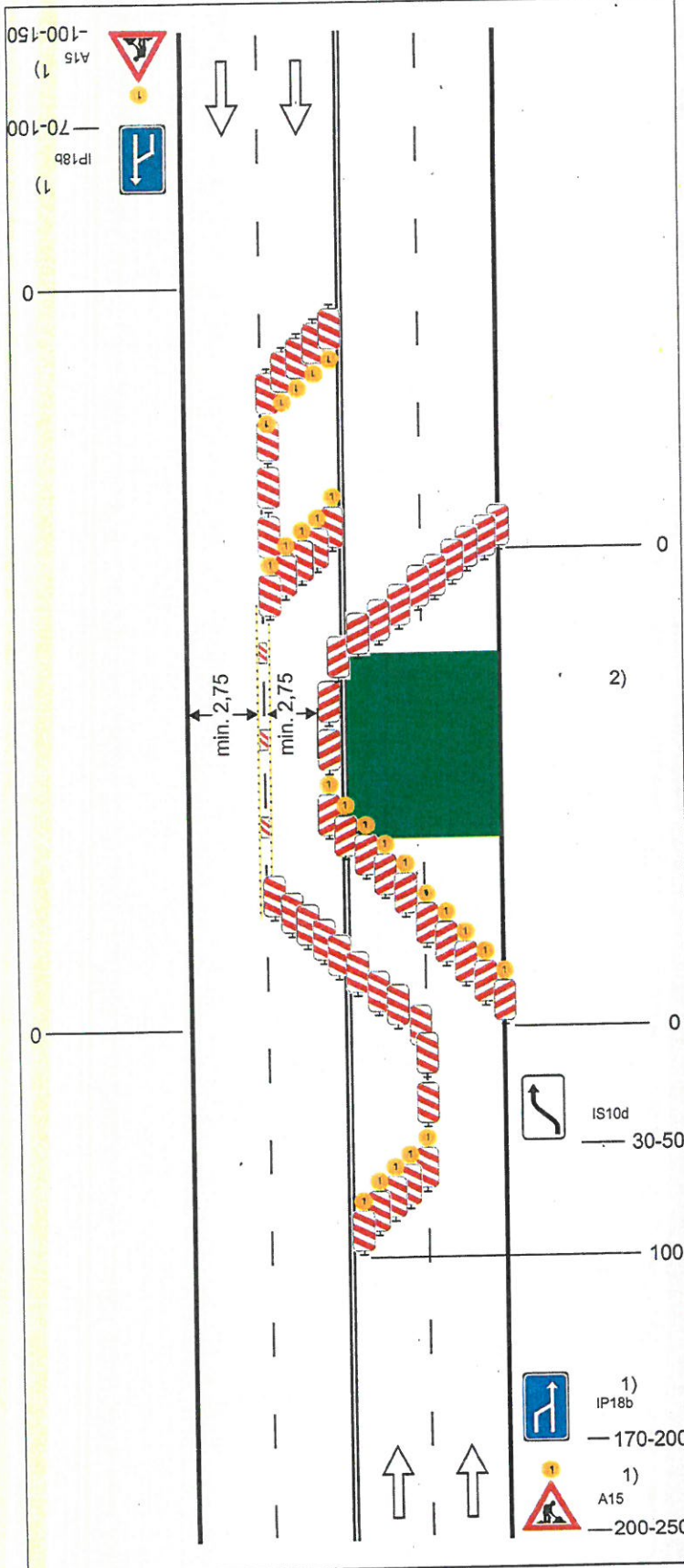


Schéma B/12

Standardní pracovní místo. Vozovka s více jízdními pruhy v jednom směru jízdy. Pomocný jízdní pruh v protisměru.

příčné uzávěry jednostrannými směrovacími deskami
 odstup podélně 1-2 m
 příčně 0,6-1 m
 výstražná světla typu 1 na směrovacích deskách dle schématu

podélné uzávěry jednostrannými směrovacími deskami, odstup max. 10 m

oddělení protisměrných jízdních pruhů podle intenzity provozu
 vodící stěnou, vodícím prahem, vodící deskou, zvýrazňující deskou, řadou dopravních knoflíků (odstup 0,3 m - 1,0 m), fólií nebo barvou

1) v případě směrově rozdělené komunikace umístit po obou stranách jízdního pásu

2) užití dopravních značek a dopravních zařízení v případě souběžných parkovacích pruhů, chodníků a/nebo stezek pro cyklisty podle schémat B/16 až B/20

výstražné světlo typu 1 nebo značka umístěna na fluorescenčním žlutozeleném podkladu, v protisměru shodně

vzdálenosti v metrech

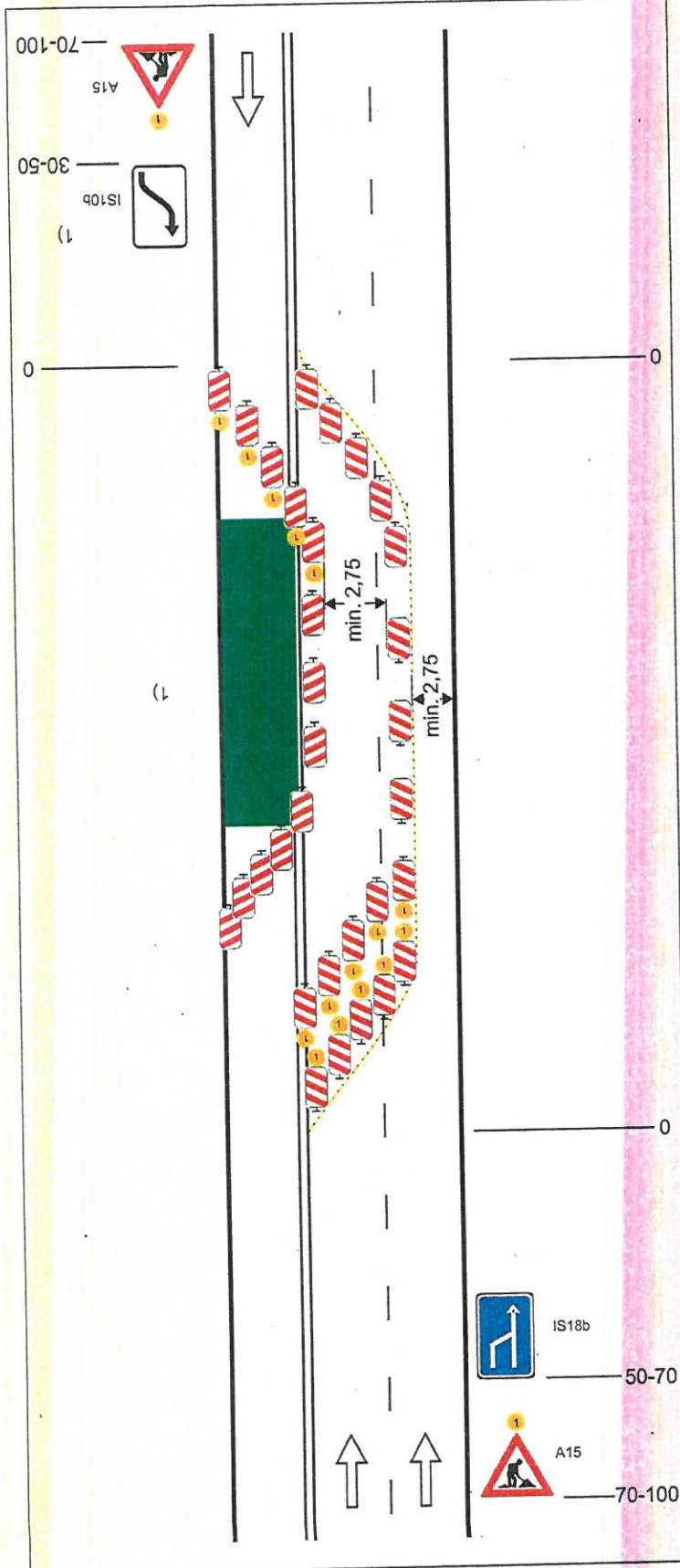


Schéma B/13

Standardní pracovní místo. Vozovka se třemi jízdními pruhy. Práce na jízdním pruhu. Dva pomocné jízdní pruhy.

vymezení jízdního pruhu dopravními knoflíky (odstup 0,3 - 1,0 m), fólií nebo barvou doporučeno

příčné uzávěry jednostrannými směrovacími deskami

odstup podélně 1-2 m
příčně 0,6-1 m

výstražná světla typu 1 na směrovacích deskách dle schématu

podélné uzávěry

1) na straně pracovního místa jednostrannými směrovacími deskami odstup max. 10 m

2) mezi protisměrnými jízdními pruhy oboustrannými směrovacími deskami odstup max. 10 m

1) užití dopravních značek a dopravních zařízení v případě souběžných parkovacích pruhů, chodníků a/nebo stezek pro cyklisty podle schémat B/16 až B/20

výstražné světlo typu 1 nebo značka umístěna na fluorescenčním žlutozeleném podkladu, v protisměru shodně

vzdálenosti v metrech