



Městský úřad Vizovice

Masarykovo nám. 1007
763 12 Vizovice



Toto rozhodnutí nabylo právní moci
dne 19.10.2021

Městský úřad ve Vizovicích
dne 19.10.2021

11

Odbor dopravy a silničního hospodářství	Rozdělovník	OBEC PODKOPNÁ LHOTA 20.10.2021 DOŠLO DNE
--	-------------	--

datum	oprávněná úřední osoba	číslo jednací	spisová značka
18. října 2021	JUDr. Terezia Zlámalová	MUVIZ 017627/2021	S MUVIZ 017627/2021 ODSH/TZ

Rozhodnutí

Povolení omezení obecného užívání pozemních komunikací uzavírkou provozu

Výroková část:

Městský úřad Vizovice, odbor dopravy a silničního hospodářství, (dále jen „ODSH MěÚ Vizovice“) jako silniční správní úřad příslušný ve věcech silnic II. a III. tříd podle ust. § 40 odst. 4 písm. a) zákona č. 13/1997 Sb., o pozemních komunikacích, ve znění pozdějších předpisů (dále jen „zákon o pozemních komunikacích“) a jako správní orgán věcně a místně příslušný podle ust. § 10 a § 11 odst. 1 písm. a) zákona č. 500/2004 Sb., správní řád, ve znění pozdějších předpisů (dále jen „správní řád“) na základě žádosti ze dne 01.10.2021 podle ust. § 24 odst. 2 zákona o pozemních komunikacích a § 39 odst. 4 vyhlášky č. 104/1997 Sb., kterou se provádí zákon o pozemních komunikacích, ve znění pozdějších předpisů,

žadatelé: IDS – Inženýrské a dopravní stavby Olomouc a. s., IČ: 258 69 523, se sídlem: Albertova 229/21, Nová Ulice, 779 00 Olomouc, na základě plné moci v zastoupení společnosti NVB LINE s.r.o., se sídlem Cukrovar 716, 768 21 Kvasice, IČ: 269 79 675, (dále také „žadatel“),

I. povoluje

omezení obecného užívání pozemních komunikací celkovou uzavírkou provozu

silnice: III/4893, č. úseku: 1, uzl úsek: Podkopná Lhota, uzlové staničení: km 4,161 - km 4,400

obec: Podkopná Lhota, katastrální území: Podkopná Lhota

z důvodu: zajištění bezpečnosti na uvedené silnici po dobu stavebních prací na rekonstrukci v rámci stavby „SILNICE III/4893 PODKOPNÁ LHOTA, OPĚRNÁ ZEDĚ“

způsobem:

úplná uzavírka provozu části úseku silnice III/4893 vymezeném dopravním značením a zařízením. Dojde k dotčení veřejné dopravy - dočasné neobsloužení autobusových zastávek Podkopná Lhota, Moravan a Podkopná Lhota U Jakubů v době úplné uzavírky provozu a k dočasnému přemístění autobusové zastávky Podkopná Lhota U Jakubů do prostoru u RD č. p. 93 v obci Podkopná Lhota po dobu úplné uzavírky,

v termínu: 20.10.2021 - 14.11.2021

II. nařizuje objízdnou trasu

po dobu celkové uzavírky provozu, vedenou v obou směrech pro všechna vozidla po silnicích III/4893 – II/491 – III/4893,

v trase: Podkopná Lhota - Kašava - Zlín-Velíková - Hrobice - Slušovice - Trnava - Podkopná Lhota a opačně,

v termínu: v době úplné uzavírky provozu,

vše v rozsahu podle předložených situací přechodného dopravního značení zpracovaných společností NVB LINE s. r. o., Cukrovar 716, 768 21 Kvasice, IČ: 269 79 675, název: Silnice III/4893 Podkopná Lhota, opěrná

zeď, z května 2021, zn.: ZK-21-0525, které jsou přílohou a nedílnou součástí tohoto rozhodnutí o povolení uzavírky provozu na dotčené části silnice III/4893,

za podmínek:

1. Úplná uzavírka provozu a objízdná trasa budou označeny v souladu se zákonem č. 361/2000 Sb., o provozu na pozemních komunikacích a o změnách některých zákonů, ve znění pozdějších předpisů a vyhláškou č. 294/2015 Sb., kterou se provádějí pravidla provozu na pozemních komunikacích, podle stanovení přechodné úpravy provozu ODSH MěÚ Vizovice č. j. MUVIZ 004122/2021 ze dne 26.05.2021, účinnost 17.03.2021 a stanovení Magistrátu města Zlína, OSaDŘ, č. j. MMZL 097759/2021 dne 31.05.2021.
2. Uzavírky provozu na dotčené silnici nebudou v termínové kolizi s jinou akcí (stavbou) na předmětném úseku komunikace, nebude negativně ovlivněno jinou akcí (stavbou) ani nebudou negativně ovlivňovat jinou akci (stavbu), která by měla vztah k danému úseku komunikace, např. vedení objízďky, přechodná úprava provozu, jiné ZUK, příp. budou akce probíhat v řádné koordinaci.
3. Mimo vymezený prostor nebudou z profilu komunikace prováděny žádné práce spojené se stavbou a na komunikacích nebudou zaparkována vozidla ani mechanismy, vozidla stavby (stavbyvedoucí, stavební dozor atd.), v rozporu s obecnou, příp. místní úpravou provozu.
4. Mimo vymezený prostor stavby, ani na jiných komunikacích, se nebude nacházet žádný materiál ani další zařízení nezbytné pro zázemí stavby. Doprava materiálu z prostoru zázemí stavby do pracovního prostoru bude probíhat výhradně v souladu se zákonem č. 361/2000 Sb.
5. Zásobovací i jiná vozidla a mechanismy stavby se budou pohybovat, popř. stát jen v prostoru vymezeném dopravním značením, tj. mimo průjezdní a průchozí profil komunikací s běžným provozem. Totéž se týká i převozu a skladování materiálu, nářadí či jiného zázemí stavby. Případná doprava materiálu z prostoru zázemí stavby do pracovního prostoru bude probíhat výhradně v souladu se zákonem č. 361/2000 Sb. 9.
6. **Ve smyslu ust. § 24 odst. 4 zákona o pozemních komunikacích musí být v době uzavírky umožněn přístup k sousedním nemovitostem. Průjezd pro vozidla IZS zůstane zachován.**
7. V případě, že bude pracovní místo v blízkosti křižovatky, přechodu pro chodce a v podobném úseku komunikace, kde je nutno zajistit potřebné rozhledy, nebudou v požadovaných rozhledových polích umístěny žádné překážky (dopravní značení či zařízení, stavební materiál, zázemí stavby apod.), které by omezovaly výhledy. V opačném případě bude provedeno opatření, které bude maximálně eliminovat tuto závadu v rozhledu (např. asistence odpovědného a náležitě poučeného zaměstnance stavby apod.). Uvedené opatření bude odsouhlaseno DI PČR Zlín a příslušným SSÚ.
8. **Vedení objízdných tras nebude v rozporu s místní a obecnou úpravou provozu na dotčených pozemních komunikacích a veškeré komunikace na vyznačené objízdné trase budou z dopravně technického a stavebního hlediska upraveny (zbudovány) pro zatížení, vyplývající z provozu vozidel, pro která je daná objízdná trasa vyznačena.**
9. **Při KAŽDÉM provádění otáčení linkových autobusů hromadné přepravy osob, kdy by mohlo dojít k couvání autobusu (zejména v obci Podkopná Lhota – viz detail A), bude VŽDY zajištěna asistence způsobilé a náležitě poučené osoby.**
10. **Zadatel zajistí informaci o neobsloužení a přemístění dotčených autobusových zastávek alespoň 5 dnů předem.**
11. **Provizorní autobusová zastávka Podkopná Lhota U Jakubů bude umístěna a označena tak, aby výstup a nástup cestujících probíhal plynule a bezpečně. Po dobu úplné uzavírky bude zajištěn prostor pro otáčení autobusů.**
12. Případné náhradní komunikace pro pěší (např. kolem pracovního místa, k přesunutému autobusové zastávce, včetně nástupní plochy přesunutého zastávky) a přístupy k objektům a domům u pracovního místa budou upraveny tak, aby nedošlo k ohrožení bezpečnosti silničního provozu, včetně chodců, zejména za nepříznivých klimatických podmínek. Náhradní pěší trasy budou od pracovního místa i od vozidlové dopravy (v případě pěší trasy na vozovce a v blízkosti vozovky) odděleny vhodným způsobem, např. dopravním zábradlím, a budou upraveny v souladu s vyhláškou č. 398/2009 Sb., o obecných technických požadavcích zabezpečujících bezbariérové užívání staveb.
13. Prostor staveniště bude od okolí, zejména od pěších tras, fyzicky oddělen vhodným způsobem, např. dopravním zábradlím (nikoliv dopravní páskou – dle nař. vlády č. 591/20006 Sb., ze dne 12.12.2006, o bližších minimálních požadavcích na bezpečnost a ochranu zdraví při práci na staveništích), zejména příloha 1. oddíl I. odst. 1,2 – OPLOCENÍ STAVENIŠTĚ.
14. Případné náhradní komunikace pro pěší budou upraveny tak, aby nedošlo k ohrožení bezpečnosti silničního provozu včetně chodců, zejména za nepříznivých klimatických podmínek. Náhradní pěší trasy budou od pracovního místa i od vozidlové dopravy (v případě pěší trasy na vozovce a v blízkosti vozovky) odděleny vhodným způsobem, např. dopravním zábradlím.

15. Provádění prací termínově zasáhne do zimního období (01.11. - 31.03. kalendářního roku). **Stavební práce budou prováděny pouze za příznivých klimatických podmínek a pouze v denní dobu. Pokud dojde vlivem povětrnostních podmínek k ohrožení bezpečnosti silničního provozu, budou práce z profilu komunikací okamžitě ukončeny a vozovka i prostory pro pěší budou upraveny tak, aby nedošlo k následnému ohrožení bezpečnosti silničního provozu vlivem těchto prací a mohla být prováděna pravidelná zimní údržba silnic.**
16. Termín ukončení uzavírky provozu bude dodržen. Po ukončení prací a předání stavby do užívání budou komunikace uvedeny do schváleného stavu, včetně veškerého dopravního značení.
17. Při stavební činnosti nesmí dojít k poškození silničního tělesa, pozemku, součástí, příslušenství či ke znečištění komunikace; případné znečištění bude neprodleně odstraněno.
18. **Veřejnost bude o dopravním omezení neprodleně informována způsobem v místě obvyklým.**
19. ODSH MěÚ Vizovice má právo pro uvedenou akci stanovit další podmínky, bude-li si to bezpečnost a plynulost silničního provozu na dotčené komunikace vyžadovat.
20. Odpovědná osoba za organizování a zabezpečení akce v průběhu uzavírky, umístění a stav dopravního značení je stavbyvedoucí zhotovitele, tel. 603 999 876.

Účastníci řízení podle § 27 odst. 1 správního řádu:

IDS – Inženýrské a dopravní stavby Olomouc a. s., IČ: 258 69 523, se sídlem: Albertova 229/21, Nová Ulice, 779 00 Olomouc

Odůvodnění:

ODSH MěÚ Vizovice obdržel od žadatele dne 01.10.2021 žádost o povolení obecného užívání pozemní komunikace – silnice III/4893 – úplnou uzavírkou provozu v uvedeném termínu. Důvodem uzavírky provozu je zajištění bezpečnosti po dobu stavebních prací v rámci stavby „SILNICE III/4893 PODKOPNÁ LHOTA, OPĚRNÁ ZEĎ“.

Důvodem uzavírky provozu je zajištění bezpečnosti po dobu stavebních prací v rámci stavby „SILNICE III/4893 PODKOPNÁ LHOTA, OPĚRNÁ ZEĎ“. Dojde k provádění prací na terénních úpravách, stavbě opěrné zdi, výměně sloupu, demontáži venkovního vedení VN a montáži nového izolovaného vedení NN v obci Podkopná. Práce budou realizovány dle rozsahu za celkové uzavírky příslušného úseku silnice III/4893 (km 4,161–km 4,400) Po dobu celkové uzavírky silnice III/4893 bude pro veškerý provoz (mimo vozidla stavby) zřízena a vyznačena objízdná trasa: Podkopná Lhota – Kašava – Zlín-Veliková – Hrobice – Slušovice – Trnava – Podkopná Lhota a opačně). Správní řízení bylo zahájeno dnem podání žádosti.

Na uvedenou stavební akci ODSH MěÚ Vizovice v minulosti vydal povolení uzavírky provozu pod č. j. MUVIZ 009072 dne 02.06.2021, kde byly uvedeny termíny celkové i částečné uzavírky provozu. Z důvodu zpoždění prováděných stavebních prací vlivem nepříznivých povětrnostních podmínek zhotovitel požádal o celkovou uzavírku provozu v uvedeném termínu až do 14.11.2021.

K žádosti byl předložen mj. situační nákres uzavírky provozu, Harmonogram stavebních prací a Technická zpráva, zpracovala společnost NVB Line s.r.o.; souhlasná vyjádření s prodloužením termínu celkové uzavírky provozu od majetkového správce dotčené silnice, Ředitelství silnic Zlínského kraje, p. o., obcí dotčených uzavírkou provozu a nařízenou objízdnou trasou; Koordinátora veřejné dopravy Zlínského kraje, s. r.o., stanovisko PČR, Dopravní inspektorát Zlín, č. j. KRPZ-47813-1/ČJ-2021-150506 ze dne 24.05.2021;

stanovisko ODSH KUZL č. j. 72551/2021 DOP ze dne 15. října 2021.

Stanovení přechodné úpravy provozu pro označení uzavírky provozu a vyznačení objízdné trasy vydal dne 26.05.2021 ODSH MěÚ Vizovice pod č. j. MUVIZ 009071/2021, nabytí účinnosti dne 26.05.2021 a Magistrát města Zlína, OSaDR, pod č. j. MMZL 097759/2021.

V souladu s ust. § 27 odst. 1 a 3 správního řádu a § 24 odst. 2 zákona o pozemních komunikacích byli jako účastníci řízení určeni vlastníci komunikací dotčených uzavírkou provozu nebo objízdnou trasou:

- IDS - Inženýrské a dopravní stavby Olomouc a. s., Albertova 229/21, Nová Ulice, 779 00 Olomouc, IČ: 258 69 523,
- Ředitelství silnic Zlínského kraje, p. o., se sídlem K Majáku 5001, 761 23 Zlín, IČ: 709 34 860,
- obec Podkopná Lhota, se sídlem Podkopná Lhota 37, 763 18 Trnava, IČ: 005 44 493,
- obec Trnava, se sídlem Trnava 156, 763 18 Trnava, IČ: 002 84 581,
- město Slušovice, se sídlem nám. Svobody 25, 763 15 Slušovice, IČ: 002 84 475,
- obec Kašava, se sídlem Kašava 41, 763 19 Kašava, IČ: 002 84 050,
- Statutární město Zlín, se sídlem náměstí Míru 12, Zlín, IČ: 002 83 924,
- obec Hrobice, se sídlem Hrobice 92, 763 15 Slušovice, IČ: 005 68 571.

ODSH MěÚ Vizovice přezkoumal ve správním řízení předmětnou žádost a zjistil, že jsou splněny zákonné podmínky k povolení úplné uzavírky silničního provozu na uvedené silnici předepsané zákonem o pozemních komunikacích a vyhláškou č. 104/1997 Sb., kterou se provádí zákon o pozemních komunikacích, ve znění pozdějších předpisů. Podmínky vyjádření majetkového správce silnice a PČR byly zapracovány do podmínek tohoto rozhodnutí, mimo podmínek dotýkajících se soukromoprávní oblasti, které nelze do tohoto rozhodnutí konstituovat.

Úplná uzavírka provozu a stanovení objízdné trasy je nutné pro zajištění bezpečnosti při provádění stavebních prací na uvedené akci. Proto bylo rozhodnuto, jak je ve výroku rozhodnutí uvedeno, za použití ustanovení právních předpisů ve výroku uvedených.

Vzhledem k tomu, že ODSH vyhověl žádosti v plném rozsahu a další účastníci řízení se v souladu s ust. § 36 odst. 3 správního řádu vzdali práva vyjádřit se k podkladům rozhodnutí, vydal ODSH MěÚ Vizovice rozhodnutí na základě předložených podkladů.

Poučení:

Proti tomuto rozhodnutí lze dle ust. § 81 správního řádu podat odvolání do 15 dnů ode dne jeho oznámení ke Krajskému úřadu Zlínského kraje, odboru dopravy a silničního hospodářství, prostřednictvím ODSH MěÚ Vizovice.

Rozhodnutí se oznamuje doručení stejnopisu písemného vyhotovení do vlastních rukou. Jestliže si adresát písemnosti uloženou písemnost ve lhůtě 10 dnů ode dne, kdy byla k vyzvednutí připravena, nevyzvedne, písemnost se považuje za doručenu posledním dnem této lhůty. Lhůta pro odvolání počíná běžet dnem následujícím po dni oznámení.

Odvolání se podává s potřebným počtem stejnopisů tak, aby jeden stejnopis zůstal správnímu orgánu a aby každý účastník dostal jeden stejnopis. Nepodá-li účastník potřebný počet stejnopisů, vyhotoví je správní orgán na náklady účastníka. Odvoláním lze napadnout výrokovou část rozhodnutí, jednotlivý výrok nebo jeho vedlejší ustanovení. Odvolání jen proti odůvodnění rozhodnutí je nepřipustné.

ODSH MěÚ Vizovice v souladu s ust. § 24 odst. 4 zákona o pozemních komunikacích může udělené povolení omezit nebo zrušit při nesplnění podmínek stanovených tímto rozhodnutím.

Podle ust. § 24 odst. 4 zákona o pozemních komunikacích odvolání proti tomuto rozhodnutí nemá odkladný účinek.

Otisk úředního razítka



JUDr. Terezie Zlámalová
JUDr. Terezie Zlámalová v. r.
(elektronicky podepsáno)
vedoucí odboru dopravy
a silničního hospodářství

Příloha:

Situační zakres uzavírky

Poplatek:

Řízení zahájené ve smyslu ust. § 24 odst. 4 zákona o pozemních komunikacích není předmětem správního poplatku ve smyslu zákona č. 634/2004 Sb., o správních poplatcích, ve znění pozdějších předpisů.

ROZDĚLOVNÍK

Účastníci řízení (do vlastních rukou):

IDS – Inženýrské a dopravní stavby Olomouc a. s., IČ: 258 69 523, Albertova 229/21, Nová Ulice, 779 00 Olomouc, zastoupený NVB LINE s. r. o., Cukrovar 716, 768 21 Kvasice, IČ: 269 79 675
Ředitelství silnic Zlínského kraje, p. o., K Majáku 5001, 761 23 Zlín, IČ: 709 34 860
Obec Podkopná Lhota, Podkopná Lhota 37, 763 18 Trnava, IČ: 005 44 493

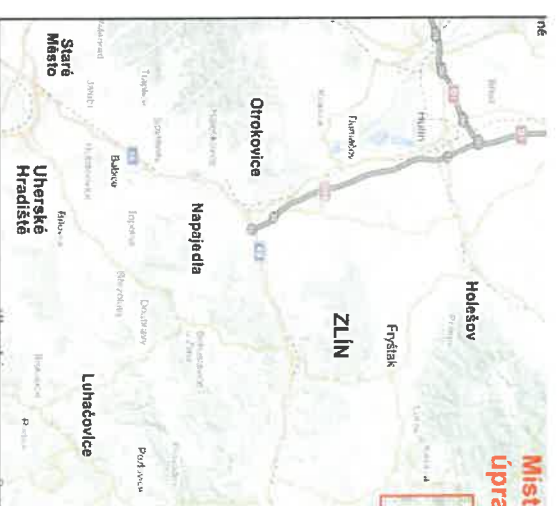
Obec Trnava, Trnava 156, 763 18 Trnava, IČ: 002 84 581
Město Slušovice, nám. Svobody 25, 763 15 Slušovice, IČ: 002 84 47
Obec Kašava, Kašava 41, 763 19 Kašava, IČ: 002 84 050
Statutární město Zlín, náměstí Míru 12, Zlín, IČ: 002 83 924
Obec Hrobice, Hrobice 92, 763 15 Slušovice, IČ: 005 68 571

Dotčené orgány:

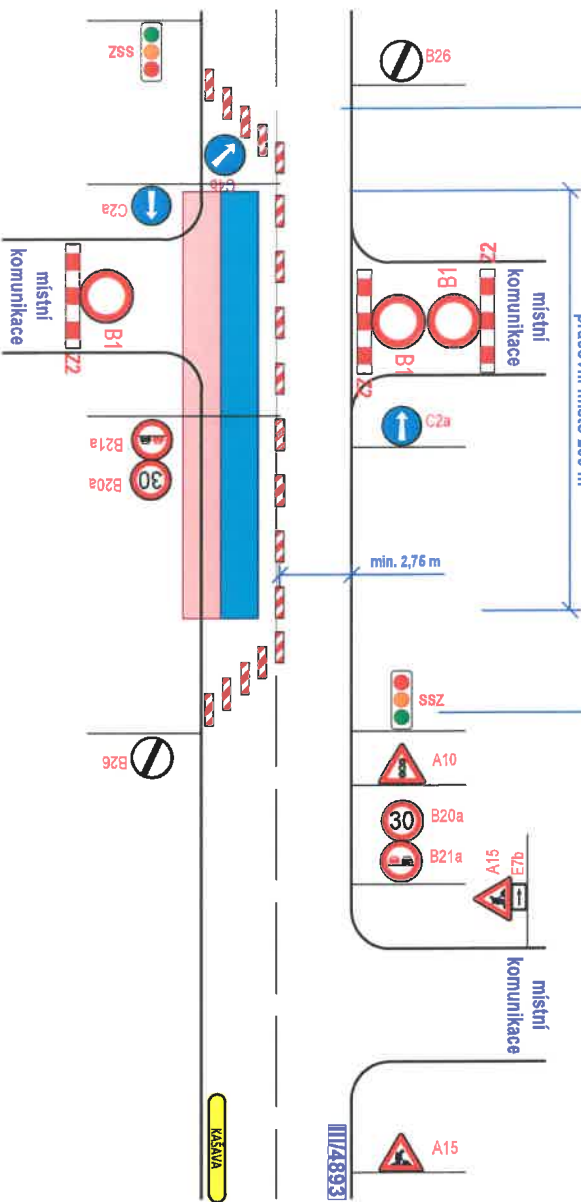
Krajské ředitelství policie Zlínského kraje, Dopravní inspektorát Zlín, nám. T.G. Masaryka 3218, 760 01 Zlín, IDDS: w6thp3w
Krajský úřad Zlínského kraje, ODSH, oddělení veřejné dopravy, třída Tomáše Bati 21, 761 90, IDDS: scsbwku
Magistrát Města Zlína, odbor stavebních a dopravních řízení, nám. Míru 12, 761 40 Zlín, IDDS: 5ttb7bs

Na vědomí (do datové schránky):

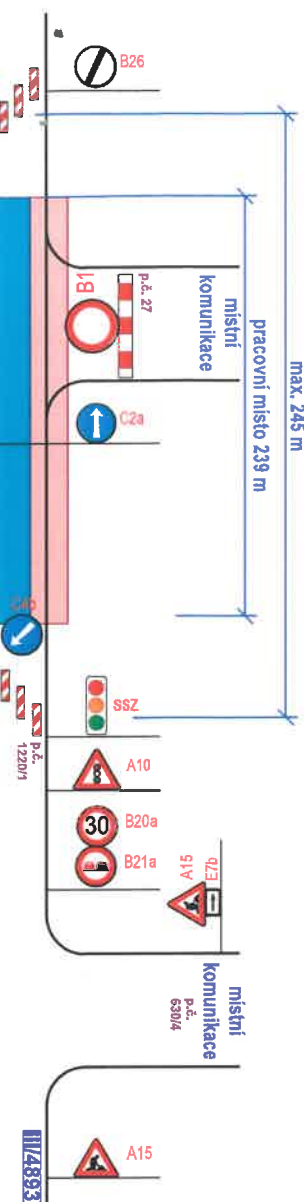
Zdravotnická záchranná služby Zlínského kraje, p.o., Peroutkovo nábřeží 434, 760 01 Zlín, IDDS: bqjvv2r
Hasičský záchranný sbor Zlínského kraje, Přílucká 213, 760 01 Zlín, IDDS: z3paa5u
Koordinátor veřejné dopravy Zlínského kraje, Podvesná XVII/3833, 760 01 Zlín, IDDS: bv4gfwe
ARRIVA MORAVA a.s., IČ: 258 27 405, Vítkovická 3133/5, Moravská Ostrava, 702 00 Ostrava, IDDS: pbbgvqx
JANCIK transport s.r.o., IČ: 028 18 027 Chrastěšov 51, 763 12 Vizovice, IDDS: 4nhfy9i
IDS - Inženýrské a dopravní stavby Olomouc a. s., IČ: 258 69 523, Albertova 229/21, Nová Ulice, 779 00 Olomouc, IDDS: wvcehcj, k rukám p. Skupieň



prpravou
max. 245 m
pracovní místo 239 m



prpravou



PRÍLOHA č.j.: MUVIZ
pr. 16.12.2017 / 2017

pr. 16.12.2017

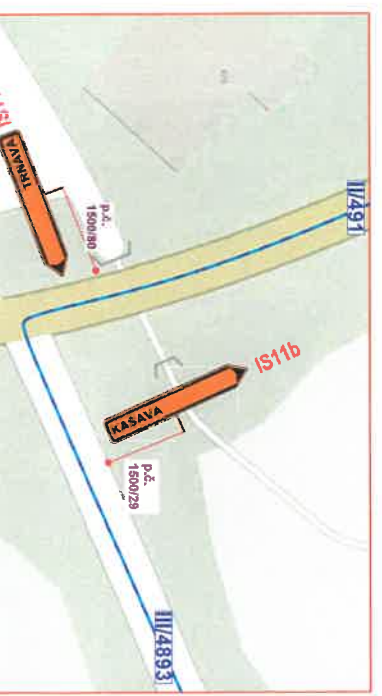
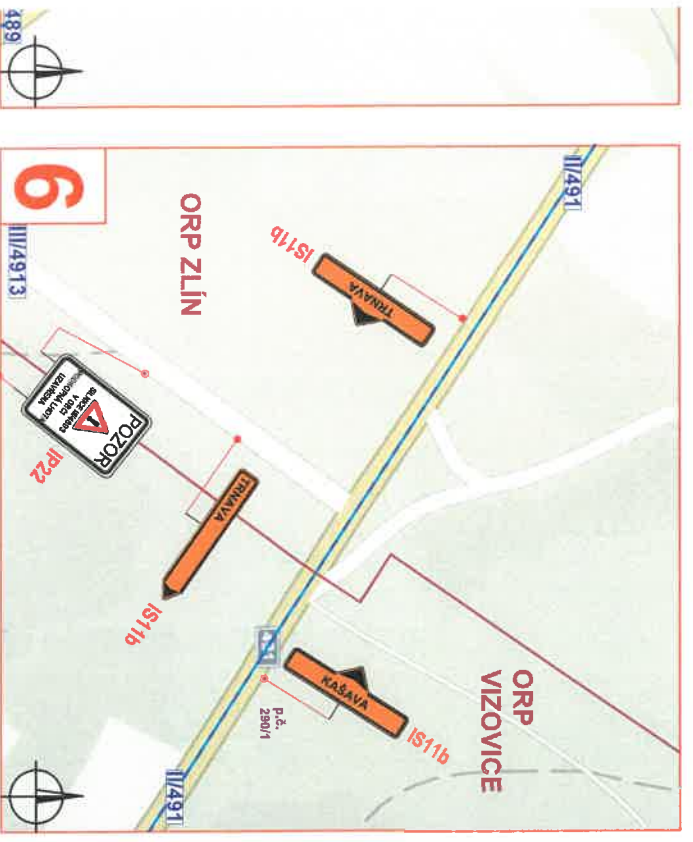
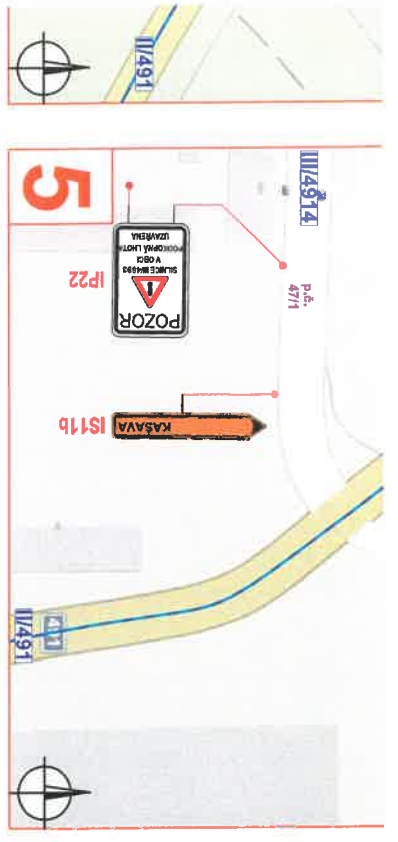
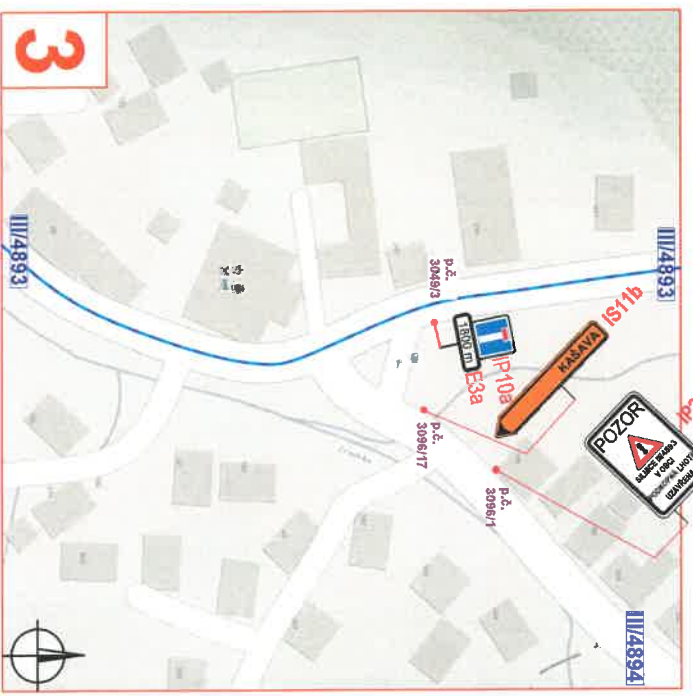
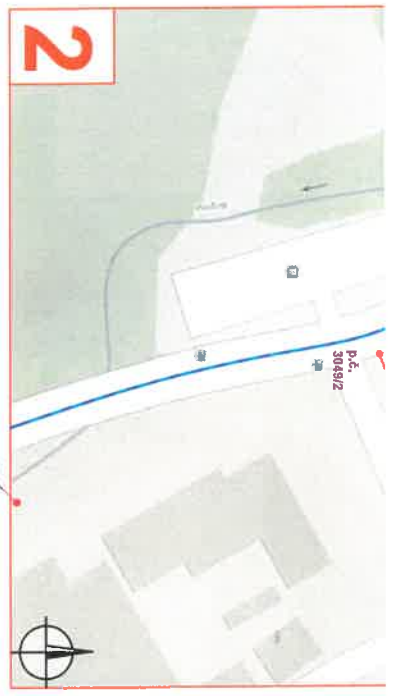
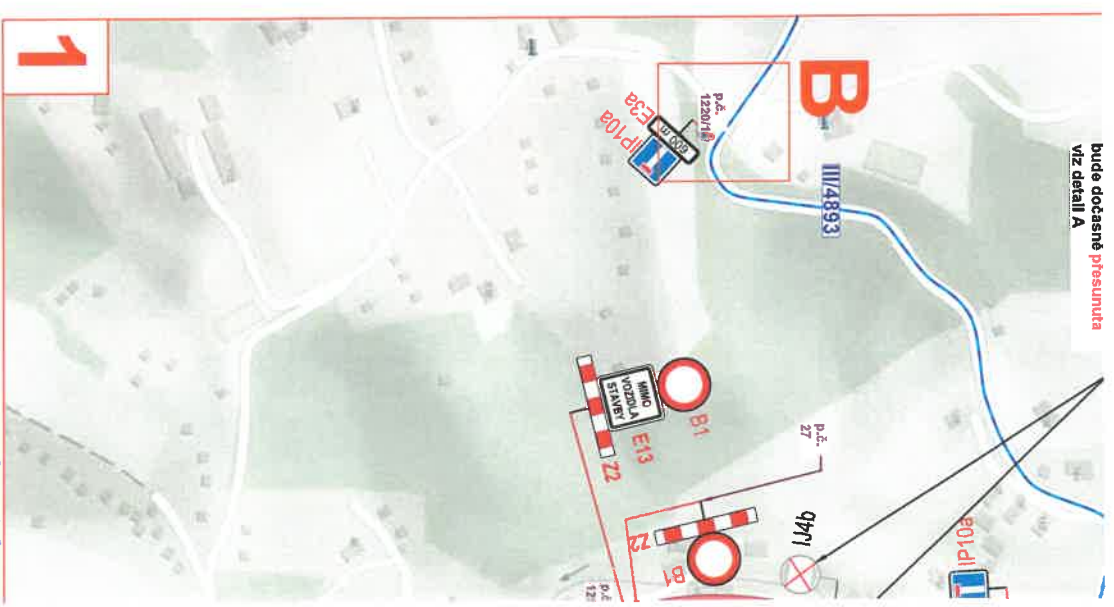
DETAIL MÍSTA ÚPRAVY



Legenda:

Souhlasíme s přečtením
a ustanovením § 36 odst 1

bude docesně přesunuta
viz detail A



PŘÍLOHA č.j.: MUVIZ 0176/22/0001

Legenda:

- pracovní místo
- objízdná trasa
- směr jízdy autobusu
- navržené přechodné svíslé dopravní značení
- stávající svíslé dopravní značení

19.12.2022

